

Handledning för bestämning av kroppslängd, kön och provtagning av säl

Mätdata och stora provtagningen beskrivs nedan. Samtliga pågående studier på säl där material från säljakten används bygger på att uppgiftslämnandet och provtagningen är så fullständig som möjligt.

En sida med mer information samt videos som förklarar samtliga steg i provtagningen finns på [Naturhistoriska Riksmuseets hemsida](#).

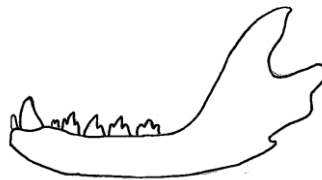
Artbestämning

Kontrollera vilken sälart du har fällt. Arten kan lättast avgöras genom att se på tandstrukturen:

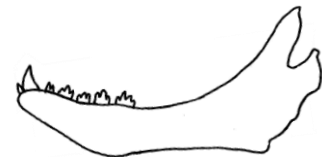
A) Gråsäl



B) Knubbsäl



C) Vikare



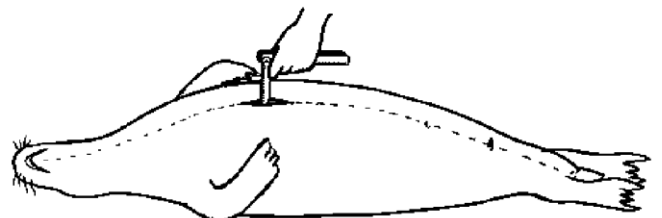
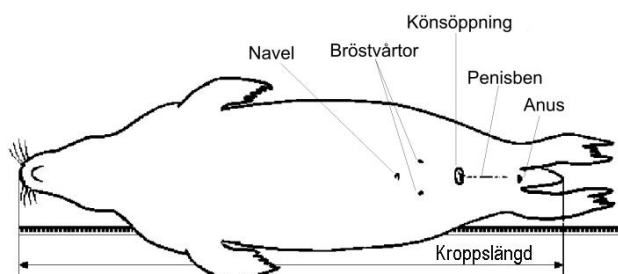
Gråsäl (A), Knubbsäl (B) och Vikare (C). Gråsäl har oftast större och icke-flikiga tänder. Knubbsälars tänder är flikiga och diagonalt ställda längsmed känen. Vikare har minst tänder med flest flikar och tänderna går parallellt med känen.

Könsbestämning

Lägg sälen på rygg. Hos hanar sitter könsöppningen på bakre delen av buken, bakom naveln. Penisbenet känns genom att man trycker handen mot buken bakom könsöppningen. Vaginalöppningen hos honor är belägen intill anus. Honorna saknar öppning på buken.

Kroppsvikt

Väg sälen om det är möjligt. Om vikten endast är uppskattad, ange det i jaktrapporten.



Kroppslängd

Kroppslängden mäts med tumstock när sälen ligger på rygg på plant underlag. Lägg tumstocken under sälen och mät kroppslängden mellan nos- och svanspets. Skallen skall tryckas mot underlaget så att nosen sträcks ned mot tumstocken.

Mät späcktjocklek

Späcktjockleken mäts innan sälen öppnas. Lägg ett cirka 10 cm långt längdsnitt i mittlinjen i huden vid bröstorgans nedre del. Skär genom späcket ner till bröstbenet. Mät späcktjockleken mellan hud och muskel med en tumstock eller linjal.

Underkäke

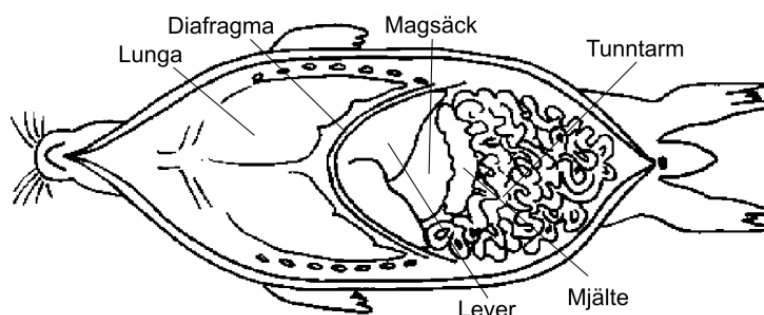
Skär loss hela underkäken. Om hörntänderna i underkäken skadats vid jakten, sänd gärna in hela huvudet så att åldersbestämning av annan tand är möjlig. Tänder och penisben sparas i Naturhistoriska riksmuseets samling och kan därför inte returneras.

Tillvarata följande prover –"Stora provtagningen"

- En bit med späck och hud, ca 200g
- Samtliga organ i ett stycke, från tungan med bröst- och bukorgan till anus
- En bit muskel ca 300 g
- Underkäke
- Honliga könsorgan samt eventuellt foster
- Hanliga könsorgan, testiklar och penisben

Inre organ

- Utvidga längdsnittet åt sidorna så att halsmuskulatur, bröstorgans och bukorgan blir synliga.
- För att underlätta urtagningen av hjärta och lunga, kan revbenen skäras av varefter "bröstbens-plattan" tas bort och bröstorganen friläggs.
- Gör ett snitt på varsin sida om tungan på underkäkens insida. Ta loss tungan samt mat- och luftstrupens övre del. Skär nära bröstkotpelaren så att stora kroppspulsådern kommer med. Skär därefter loss mellangärdet och följ kotpelaren bakåt med kniven i buk- och bäckenregionen så att stora kroppspulsådern frigörs även där. På så vis kommer alla buk- och bäckenorgan med vid urtagningen.



Späck med hud samt muskel

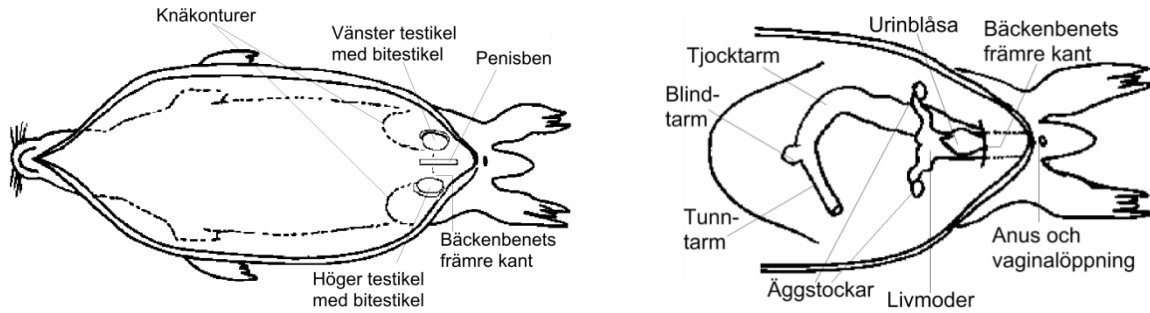
- Skär ut en bit av hud, päls och späck från bröstregionen. Skär ner till underliggande muskler så att allt späck mellan hud och muskel kommer med (ca 200 g). Låt huden sitta ihop med späcket.
- En bit muskel av storleken 10x10x10 cm (ca 300 g) tas exempelvis från bogbladet eller filén.

Könsorgan - hanar

- Skär loss penisbenet och testiklar med tillhörande bitestiklar.
- Testiklarna är inte synliga utifrån. De ligger i späcket intill och i framkanten av bäckenbenet. Skär bort hinnan runt dem så blir de lättare att hitta.

Könsorgan - honor

- För att få med merparten av de honliga könsorganen greppas urinblåsa, livmoder och tarmens bakre del och dras något framåt, varefter man skär av vid bäckenets främre kant. Livmoder, äggstockar och eventuellt foster tas tillvara.



Tack för din insats!