



Naturhistoriska
riksmuseet



Foto: Annica Roos

Årsredovisning 2014

Bildtext till framsidan

Framsidan på årsredovisningen 2014 visar en lampa tillverkad av skalet från den utrotningshotade karettkölpaddan. Föremålet har beslagtogs av tullen och inlämnats till Naturhistoriska riksmuseet för artbestämning. Bilden symboliserar museets arbete med att stoppa olaglig handel med utrotningshotade djur. Här bidrar museet på flera sätt – expertkunskap inom artbestämning, myndighetsansvar inom artskyddslagstiftningen, samlingar som möjliggör artidentifikation och en ny utställning 2014: "En souvenir för livet". Allt för att inspirera till ansvar för vår värld.

Foto Annica Roos, Naturhistoriska riksmuseet.



Naturhistoriska
riksmuseet

Datum
2015-02-23

Dnr: 3(80)
1.1-314-2015

Årsredovisning 2014

Naturhistoriska riksmuseet

Överintendenten har ordet

Under 2014 har Naturhistoriska riksmuseet på många sätt blivit en starkare myndighet! Det arbete som pågått i flera år med utveckling inom en lång rad områden, har oförtrutet fortsatt. Där 2013 var det första året med en ny organisation för hela museet, har denna organisation under 2014 i större utsträckning "satt sig". Arbetet inom de nya enheterna inom främst avdelningen för forskning och samlingar har utvecklats på ett positivt sätt. Under året har det ledarskapsprogram som inleddes för samtliga formella chefer, verksamhetsledare och projektledare parallellt med organisationsförändringen fullföljts. Modellen med särskilda verksamhetsledare som kompletterar de formella cheferna inom respektive enhet, har gett goda resultat. Beslut har fattats om fortsättningen av arbetet med att utveckla ledarskapet, och diskussioner med de fackliga organisationerna om formerna för arbetet med medarbetarskap fortsätter på den grund som redan utförda insatser lagt.

Ett område som mer eller mindre konstant lyfts fram i årsredovisningar och budgetunderlag från Naturhistoriska riksmuseet är lokalsituationen. Efter att tidigare planerade insatser för att lösa de allvarliga problemen i främst Botanhuset fallit under 2008 på grund av uteblivet investeringsmedgivande, tog Naturhistoriska riksmuseet fram ett samlat lokalprogram. Detta har successivt genomförts, och idag återstår i princip endast slutpunkten i form av uppförandet av en ny anläggning för förvaring av de botaniska samlingarna. Under 2014 har diskussionerna med Statens fastighetsverk fortsatt utan att en överenskommelse kunnat nås, och samtalen fortsätter. I ett av delprojekten, upprustningen av den byggnad som används för paleontologiska samlingar och verksamhet, har en fördröjning skett under 2014 på grund av faktorer utanför myndighetens kontroll. Denna fördröjning har – förutom en påfrestning på den berörda personalen som varit evakuerade från byggnaden – varit en viktig del i att Naturhistoriska riksmuseet för 2014 överskrider gränsen för anslagssparandet. Kostnaderna kommer dock att infalla under våren 2015 och vi avser i en särskild skrivelse att hemställa om att den överskjutande delen över anslagssparandegränsen får disponeras.

Besöksantalet vid museet har under 2014 gått ned något, liksom det gjorde under 2013. Orsakerna är många, men en viktig står att finna i att de två mest välbesökta utställningarna: om människokroppen samt om livets uppkomst och dinosaurier, varit stängda för ombyggnader successivt under 2013 och 2014. Under 2013 öppnades utställningen "Djuret människan" som har fått ett mycket starkt genomslag, och under 2015 öppnar "Fossil och evolution" som sannolikt kommer att medföra en ökning av besöksantalet. Ytterligare en faktor som påverkat besöksantalet är en minskning av antalet skolresor och skolbesök på grund av förändrade förutsättningar i skolan.

Om besöken i utställningarna gått ned något vilket är tråkigt, är det glädjande att besöksantalet i Cosmonova har gått upp. Vår förhoppning är att denna trend ska hålla i sig, och olika åtgärder vidtas för att stabilisera situationen. Det orosmoln som finns vid horisonten, som också kommer närmare, är den övergång till fullt digital projiceringsteknik som nu utvecklas. Denna skapar stora möjligheter, men innebär också mycket omfattande investeringsbehov.

Museet har fortsatt att attrahera forskningsmedel, och efterfrågan på vår medverkan i olika projekt ökar. Finansieringsmodellerna för den typ av forskning som Naturhistoriska riksmuseet bedriver förändras, inte minst avseende ökande krav på medfinansiering vilket är en faktor som i framtiden måste hanteras på nya sätt.

Slutligen är det glädjande att den allians mellan naturhistoriska museer inom arktiska rådets ansvarsområde som diskuterats mellan de permanenta medlemmar inom rådet, under 2014 har blivit verklighet då Arctic Natural History Museums Alliance (ANHMA), bildades vid ett möte i Oslo, maj 2014. Syftet med alliansen är att utveckla samarbetet inom ett område i vår värld, där effekterna av miljöförändringarna påverkar allas vår framtid.

Jan Olov Westerberg

Årsredovisningens undertecknande

Jag intygar att årsredovisningen ger en rättvisande bild av verksamhetens resultat samt av kostnader, intäkter och myndighetens ekonomiska ställning.

Stockholm 23 februari 2015

Jan Olov Westerberg

Överintendent

Innehåll

Överintendenten har ordet.....	4
Årsredovisningens undertecknande	6
Tabellförteckning	9
Resultatredovisning.....	10
Naturhistoriska riksmuseet 2014 – uppdrag, organisation och ekonomiskt utfall	10
Uppdrag.....	10
Organisation.....	10
Ekonomiskt utfall.....	12
Samlingar för framtiden.....	15
Samlingsvård, samlingsförädling och låneverksamhet	15
Digitalisering	17
Forskning i världsklass	20
Forskning.....	20
Forsknings- och utvecklingsåtgärder inom kulturområdet	23
Natur och miljövård.....	24
Miljöövervakning.....	24
Pollenverksamhet	25
Ringmärkning	26
Upplevelser för besökaren	30
Utställningar	34
Cosmonova.....	36
Pedagogiska insatser.....	39
Ung publik	40
Museibutiken.....	42
Övrig verksamhetsredovisning.....	44
Internationellt och interkulturellt.....	44
Samverkan med andra myndigheter och aktörer.....	48
Regional samverkan	50
Arena för miljö- och naturfrågor	51
Kunskapsförmedling och kunskapsuppbyggnad inom naturvårdssektorn	53
Övrig samverkan	53

Arbete med mångfald, jämställdhet och diskriminering	54
Ökad tillgänglighet	55
Kulturhuvudstadsåret.....	55
Centralmuseernas samverkan	56
Miljöledningssystem (Miljöcertifiering)	56
Kompetensförsörjning	57
Kompetensutveckling.....	59
Lokalkostnader	60
Finansiell redovisning.....	62
Resultaträkning	62
Balansräkning.....	63
Anslagsredovisning.....	65
Tilläggsupplysningar	67
Redovisningsprinciper	67
Värderingsprinciper.....	67
Noter.....	69
Sammanställning av väsentliga uppgifter.....	78

Tabellförteckning

Tabell 1 Kostnader per verksamhetsområde	13
Tabell 2 Intäkter, exklusive intäkter av anslag, per verksamhetsområde	13
Tabell 3 Intäkter av anslag per verksamhetsområde	13
Tabell 4 Volymer och kostnader för samlingsvård	16
Tabell 5 Volymer och kostnader för digitalisering	18
Tabell 6 Volymer och kostnader för forskning	22
Tabell 7 Volymuppgifter för miljöövervakning	24
Tabell 8 Volymuppgifter för pollenverksamhet	26
Tabell 9 Volymuppgifter för ringmärkning	27
Tabell 10 Besökare till museet.....	32
Tabell 11 Statistik, webbesök och sociala medier	33
Tabell 12 Besök till utställningarna	35
Tabell 13 Volymuppgifter för utställningar.....	35
Tabell 14 Besök till Cosmonova	37
Tabell 15 Volymuppgifter för Cosmonova.....	37
Tabell 16 Intäkter och kostnader för Cosmonova	38
Tabell 17 Volymuppgifter för pedagogiska insatser	39
Tabell 18 Antal unga besökare.....	40
Tabell 19 Antal elevbesök	40
Tabell 20 Antal föreläsningar för gymnasium	40
Tabell 21 Intäkter och kostnader för museibutiken	42
Tabell 22 Arenaaktiviteter genomförda under 2014	52
Tabell 23 Andelen kvinnor på myndigheten och per befattning	55
Tabell 24 Antalet anställda på myndigheten och anställningsform	57
Tabell 25 Antalet nyanställda och personalrörlighet	58
Tabell 26 Medelålder vid myndigheten.....	58
Tabell 27 Sjukfrånvaro	59
Tabell 28 Naturhistoriska riksmuseets lokalkostnader	60
Tabell 29 Resultaträkning, tkr	62
Tabell 30 Balansräkning, tkr	63
Tabell 31 Redovisning mot anslag.....	65
Tabell 32 Redovisning av avgiftsfinansierad verksamhet där intäkterna disponeras, tkr.....	66
Tabell 33 Stammanställning av väsentliga uppgifter.....	78

Resultatredovisning

Naturhistoriska riksmuseet 2014 – uppdrag, organisation och ekonomiskt utfall

Uppdrag

1 § Naturhistoriska riksmuseet har till uppgift att främja intresset för och kunskapen och forskningen om universums, jordens och livets uppbyggnad och utveckling, biologisk mångfald, människans biologi samt miljö och landskap. Förordning (2011:1 562).

2 § Myndigheten ska särskilt

1. vårda, förteckna, vetenskapligt bearbeta och genom nyförvärv berika de samlingar som anförtrotts myndigheten och hålla ett urval av samlingarna tillgängligt för allmänheten,
2. driva och stödja publik och pedagogisk verksamhet och kommunicera kring frågor som rör myndighetens verksamhetsområde,
3. verka för att öka förståelsen för och ge perspektiv på frågor inom myndighetens verksamhetsområde, främst när det gäller långsiktiga effekter på den biologiska mångfalden, miljön och landskapet,
4. driva och stödja forskning inom de ämnesområden som omfattas av myndighetens verksamhet,
5. bistå andra myndigheter i frågor som rör myndighetens verksamhetsområde, och
6. verka för ökad kunskap grundad på forskning och samverkan med andra, exempelvis universitet och högskolor, och förmedla kunskap inom sitt verksamhetsområde.

2 a § Myndigheten ska i sin verksamhet integrera ett jämställdhets-, mångfalds- och barnperspektiv samt ett internationellt och interkulturellt utbyte och samarbete.

Organisation

Naturhistoriska riksmuseet leds av en överintendent/myndighetschef. Verksamheten på museet är organiserad i fyra avdelningar, avdelningen för verksamhetsstöd, avdelningen för drift och värdskap, avdelningen för lärande, avdelningen för forskning och samlingar. Avdelningarna för forskning och samlingar samt lärande har ansvar för huvuddelen av Naturhistoriska riksmuseets utåtriktade verksamhet.

Avdelningarnas ansvar

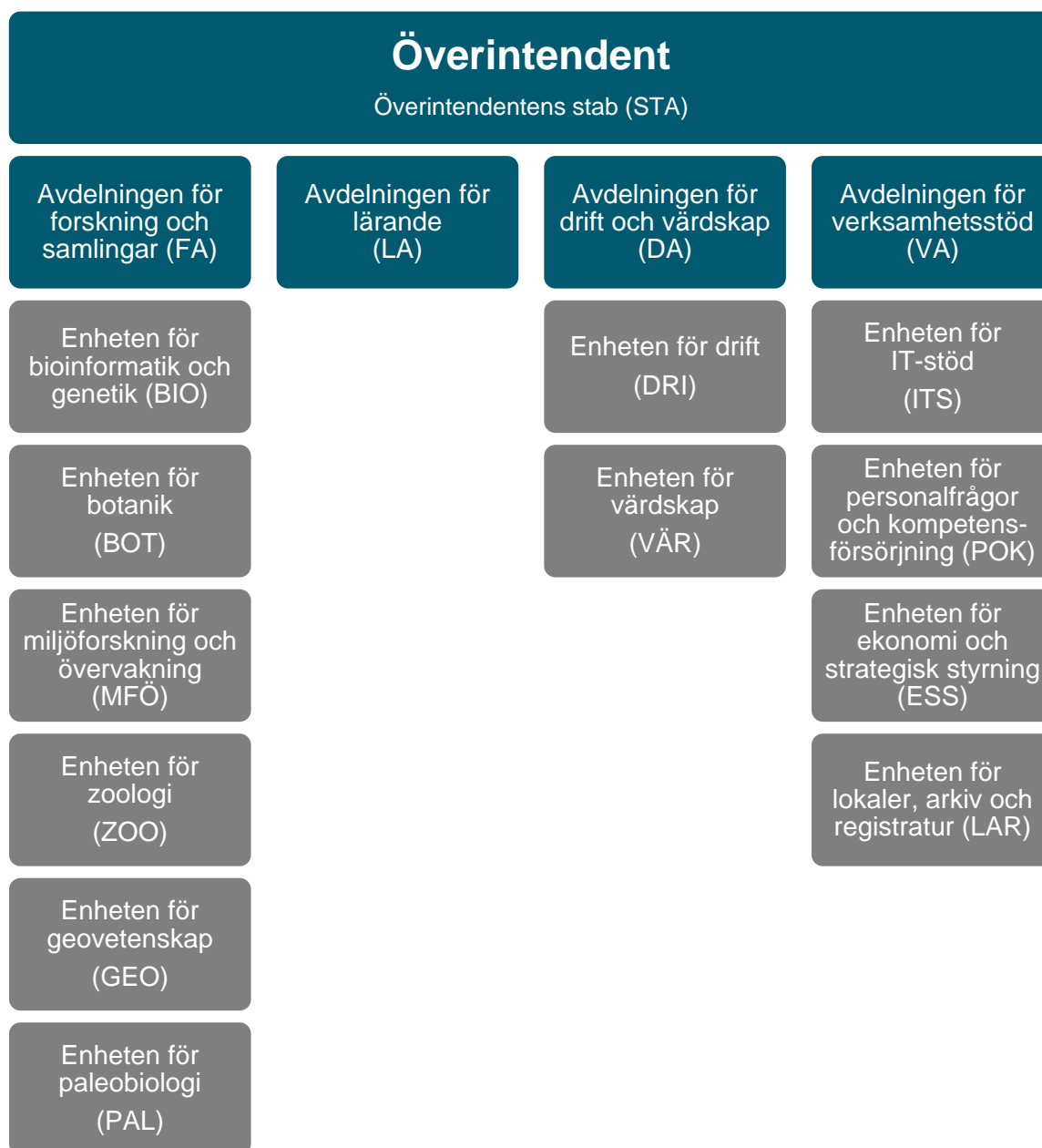
Avdelningen för verksamhetsstöd svarar för samordning av den övergripande styrningen inom myndigheten och utformning av ledningssystemet, gemensamma administrativa funktioner, drift och utveckling av gemensamma IT-stödsystem och i övrigt stöd till museets verksamheter. Avdelningen bevakar att museets medarbetare tillämpar lagar och avtal inom administrativa ansvarsområden.

Avdelningen för forskning och samlingar har till uppgift att bedriva forskning inom museets ämnesområden, ansvara för museets samlingar, förmedling och rådgivning till allmänhet och andra samhällssektorer, samt bedriva viss uppdragsverksamhet.

Avdelningen för lärande har till uppgift att ansvara för verksamhet riktad till museets publik, oberoende av om denna finns fysiskt i Frescati, på annan plats i Sverige eller i den digitala världen. Avdelningen ansvarar vidare för att utveckla museets funktion som mötesplats och arena samt för stöd till förvaltare av skyddade områden.

Avdelningen för drift och värdskap har till uppgift dels att ansvara för det dagliga mötet med museets besökare i Frescati, dels drift av publika anläggningar och gemensamma funktioner. Avdelningen ansvarar vidare för praktiskt stöd vid bland annat uppbyggnad av nya utställningar samt för den gemensamma besöksmiljön inom museet.

Figur 1 Naturhistoriska riksmuseets organisation



Ekonomiskt utfall

Finansiering

Verksamheten vid Naturhistoriska riksmuseet finansieras med anslag, avgiftsintäkter och bidrag. Fördelningen dem emellan framgår av resultaträkningen. För prestationerna för Cosmonova och butiken gäller målet full kostnadstäckning vid avgiftsuttag. Resultatet för dessa verksamheter framgår av prestationsredovisningen.

Verksamhetens indelning

Myndigheten har delat upp verksamheten i prestationer. I årsredovisningen redovisas det viktigaste, de mest väsentliga, prestationerna med avseende på volymer, kostnad etc. Prestationer med ett nära samband tillhör samma verksamhetsområde. Denna årsredovisnings uppbyggnad följer verksamhetsområden och prestationer.

De väsentliga prestationer som myndigheten valt är följande:

- Samlingsvård, samlingsförädling och låneverksamhet
- Digitalisering
- Forskning
- Miljöövervakning
- Pollenverksamhet
- Ringmärkning
- Utställningar
- Cosmonovautbud
- Pedagogiska insatser

Myndigheten har arbetat med prestationsredovisning flera år. I denna årsredovisning har vissa förändringar i indelningen av prestationer gjorts, samtidigt som en ny modell där dessa kopplas till verksamhetsområden tillämpats. Antalet prestationer som Naturhistoriska riksmuseet redovisar på har reducerats jämfört med tidigare år. I huvudsak handlar det om att verksamheter som ligger nära varandra i innehåll har slagits ihop, alternativt att man i redovisningen inte längre skiljer dem åt. De indirekta kostnaderna, kostnader i verksamheten som inte direkt är kopplade till prestationen, fördelas nu ut på färre prestationer än tidigare. För att åstadkomma jämförbarhet mellan 2014 och 2013 respektive 2012 har kostnaderna för jämförelseåren 2013 respektive 2012 räknats om. Det innebär att de uppgifter om kostnader för prestationer som anges nedan för åren 2013 och 2012 skiljer sig åt mot de som redovisats i tidigare års årsredovisningar.

Tabell 1 Kostnader per verksamhetsområde

	2014	2013	2012
Samlingar för framtiden	-54 486	-68 593	-66 119
Forskning	-101 274	-93 377	-80 287
Natur och miljövård	-42 503	-35 741	-38 484
Upplevelser för besökare	-65 023	-61 173	-66 613
Övrigt	-5 148	-5 775	-6 645
Summa	-268 435	-264 660	-258 148

Av tabellen framgår hur myndighetens kostnader utvecklats över åren. En jämförelse mellan verksamhetsområden visar att Forskning successivt ökar i storlek och att Samlingsvård på motsvarande sätt minskar.

Tabell 2 Intäkter, exklusive intäkter av anslag, per verksamhetsområde

	2014	2013	2012
Samlingar för framtiden	8 809	15 632	15 567
Forskning	41 304	36 382	34 261
Natur och miljövård	16 849	13 564	13 660
Upplevelser för besökare	32 101	31 664	32 395
Övrigt	916	375	805
Summa	99 978	97 618	96 688

Av tabellen framgår hur intäkter, exklusive intäkter av anslag, fördelar sig per verksamhetsområde.

Tabell 3 Intäkter av anslag per verksamhetsområde

	2014	2013	2012
Samlingar för framtiden	45 678	52 960	50 552
Forskning	59 970	56 995	46 026
Natur och miljövård	25 654	22 177	24 824
Upplevelser för besökare	31 538	28 792	33 648
Övrigt	4 232	5 400	5 840
Summa	167 072	166 325	160 891

Tabellen visar hur mycket intäkter av anslag, medel från statsbudgeten, som använts för respektive verksamhetsområde.

Anslagsförbrukning

Myndigheten redovisar år 2014 ett anslagssparande på 7 735 tkr, cirka 4,5 %, av tilldelat anslag år 2014. Enligt myndighetens regleringsbrev tillåts upp till 3 % anslagssparande till kommande år.

Statens Fastighetsverk, hyresvärden, hade redan innan år 2014 aviserat att myndighetens hyreskostnader kommer att öka de kommande åren vilket fått till följd att myndigheten valde att budgetera återhållsamt inför år 2014. Av olika skäl kom dessa hyreshöjningar aldrig att materialiseras under år 2014 utan hyreskostnaden blev snarare lägre än högre än föregående år. Orsaken är, förutom framskjutna hyresökningar, också att en översyn av befintliga hyresavtal lett till nedjusteringar av hyreskostnaderna (se resultaträkningen, posten lokalkostnader). Ovanstående och det faktum att lönekostnaderna blev lägre än förväntat är de huvudsakliga förklaringarna till ett relativt stort anslagssparande. Myndigheten kommer i en särskild skrivelse till regeringen begära tillstånd att få disponera hela anslagssparandet med hänvisning till kommande lokalkostnadsökningar, bl.a. som en följd av att genomförda ombyggnader av lokaler faller ut i nya hyresavtal.

Samlingar för framtiden

Ur myndighetens instruktion:

Myndigheten skall särskilt vårda, förteckna, vetenskapligt bearbeta och genom nyförvärv berika de samlingar som anförtrotts myndigheten och hålla ett urval av samlingarna tillgängligt för allmänheten.

Myndigheten ska verka för ökad kunskap grundad på forskning och samverkan med andra, exempelvis universitet och högskolor, och förmedla kunskap inom sitt verksamhetsområde.

Museets vetenskapliga samlingar omfattar drygt tio miljoner naturföremål från hela världen. Föremålen bevaras torra, i sprit, djupfrysta eller i form av mikroskoppreparat. Samlingarna speglar jordens naturhistoria i tid och rum. De omfattar växter, svampar och djur, fossil, mineral, bergarter, fågelringar, samt vävnadsprover för analyser av miljögifter eller DNA sekvensering, allt från mikroskopiska pollen- och mineralkorn till jättelika ben av valar. Många föremål är ovärderliga, till exempel av sådana arter av växter och djur som inte finns bevarade någon annanstans i världen liksom historiskt unika föremål samlade av framstående forskare som Carl von Linné och dennes lärjungar eller Charles Darwin.

Samlingarna har ett mycket stort vetenskapligt värde och utgör en viktig forskningsinfrastruktur nationellt och internationellt och museet är en av många stora institutioner runt om i världen som tillsammans hjälps åt att bevara naturföremål för framtiden. Samlingar är även kärnan i museets egen forskningsverksamhet.

Samlingsvård, samlingsförädling och låneverksamhet

Här redovisas arbete med att vårda och förädla samlingarna men också att dela med sig av föremålen till forskare runt om i världen. Låneverksamheten har tidigare år särredovisats men samredovisats nu med övrig samlingsverksamhet.

För att kunna öka kunskapen om den biologiska och geologiska mångfalden är det viktigt att fortsätta berika samlingarna till nytta för framtida forskning. Exempelvis har forskare på museet under 2014 beskrivit 82 taxa som är nya för vetenskapen. För att tillgodose kraven från nya områden, till exempel analys av miljögifter, studier av genetiskt släktskap, och DNA streckkodning för artidentifiering, satsas stora resurser på förbättrad samlingsförvaring. Till exempel används ofta mycket låga temperaturar i kombination med mörker för att minska nedbrytningshastigheten av vävnadsprover. Nyare samlingsföremål har till skillnad från de äldre betydligt mer information på föremålsetiketterna och i samlingsdatabaserna, t.ex. geografiska koordinater ned till några få meters noggrannhet eller digitala bilder från insamlingsplatserna.

Tabell 4 Volymer och kostnader för samlingsvård

	2014	2013	2012
Föremål i samlingarna, styck	10 118 000	10 057 000	9 891 000
Förändring i %	0,6 %	1,0 %	0,8 %
Personaltimmar	40 722	50 716	52 640
Kostnader, tkr	-29 376	-34 648	-34 589

Under året ökade museets samlingar med över 60 000 föremål. Till största delen erhålls föremål genom donationer från privatpersoner och andra vetenskapliga institutioner, men även genom egna forskningsaktiviteter. Av museets större insamlingsexpeditioner kan nämnas en forskningsresa till Madagaskar och Peru där omkring 20 000 insekter insamlades, många nya för vetenskapen. Under sommaren genomfördes en internationell expedition till Varanger i Nordnorge under ledning av forskare från botanikenheten. 23 forskare från sex länder deltog med syftet att samla lavar för utökning av DNA streckkodningsmarkörer i denna organismgrupp. Omkring 500 arter insamlades varav ett antal nya för Norge och även ett par nya för vetenskapen. Samlingarna berikas också med djur som hör till "Statens vilt" samt Naturvårdsverkets miljögiftprover. En större donation av steklar omfattande cirka 13 000 exemplar har skänkts museet av en privat samlare. Naturhistoriska riksmuseet ingår i ett antal internationella samarbeten med andra museer. Det EU-finansierade Daubenton-projektet fungerar som ett nätverk mellan de stora europeiska naturhistoriska museerna i syfte att främja kunskapsutbyte inom praktisk samlingsvård museerna emellan. Ett annat EU-finansierat projekt där Naturhistoriska riksmuseet ingår är SYNTHESYS (Synthesys of Systematic Resources) som har som syfte att finansiera resor för forskare och samlingsexperter till museer inom Europa för att forska, förädla och ytterligare öka tillgängligheten av samlingarna.

För att samlingarna ska ha så bra förhållanden som möjligt har museet prioriterat olika lokalprojekt där samlingslokaler förbättrats eller förnyats. Ombyggnaden av nya samlingslokaler i en av byggnaderna blev klar under året som gick och samlingar av monterade fåglar flyttades dit. Kompaktering och omorganisation av de paleobiologiska samlingarna pågick under året, vilket kommer möjliggöra att de paleobiologiska samlingarna förs samman i en gemensam byggnad. När detta arbete är genomfört kommer det också att ge de recentbotaniska samlingarna bättre utrymme, men också effektivisera arbetet inom den paleobiologiska enheten. Inflyttningen till en samlad byggnad har försenats pga. Statens fastighetsverk förändrade planeringen under projektet.

Naturhistoriska riksmuseet har sedan många år resultatmätt som mäter kvantitativa aspekter i samlingsarbetet. För att även kunna mäta kvalitativa aspekter tar museet fram kvalitetsmått. Från 2014 har standardiserade mätningar genomförts i lokaler med samlingar rörande temperatur, relativ fuktighet och skydd mot skadedjur. Efter kvalitetssäkring och analys kommer mätningarna utgöra grunden för utvärdering av lokalernas lämplighet som samlingsarkiv samt framtagandet av planer för förbättringar.

Museets samlingar ökade med cirka 0,6 % jämfört med förra året. Museets forskare står för en stor del av denna ökning, men en stor del kommer också från uppdrag, så som djur som betecknas "Statens vilt" och från Naturvårdsverkets miljögiftprover. Museets egen forskning ökar ständigt kvalitén och representativiteten på samlingarna. I arbetet ingår insamling, artbestämning, montering, preparering, systematisering, utglesning och omflyttning av material. Vård och annan förbättring av de fysiska förutsättningarna, som byte av skåp, lådor, och förvaringsmaterial ingår som en viktig komponent i samlingsarbete. Övervakning och bekämpning av skadedjur är högt prioriterat i arbetet med att bevara de biologiska samlingarna. Utöver förebyggande arbete ingår upptäckt och sanering av angripna samlingar vilka placeras i speciella frysrum, containers eller frysboxar. Under året har ett antal nya, tätare och därmed skadedjursäkra skåp där delar av samlingarna skall förvaras införskaffats. Miljöprovbankens nya frysrum, som färdigställdes förra året, togs i drift och miljöprover som av utrymmesskäl fjärrförvarats under en följd av år har nu återbördats till museets lokaler. Dessutom byggs en anläggning för förvaring av vissa prover i Miljöprovbanken i flytande kväve. Inför samlokaliseringen av de paleontologiska samlingarna har ett nytt kompaktorsystem installerats under 2014, och inför den stora flytten 2015 har en helt ny organisation av samlingarna införts, baserat på geologisk ålder och geografiskt ursprung i första hand. Djurfossilerna finns i återanvända lådor och är inplacerade i kompaktorsystemet. Växtfossilerna kommer att flyttas under 2015. Nya lokaler för samlingarna av monterade fåglar och däggdjur har iordningställts i en sidobyggnad och har tagits i drift under året.

Utländska forskare är den största gruppen mottagare av utlånade föremål från museet. Ett fåtal föremål lånas inte ut men kan studeras på plats på museet. Hit hör främst vetenskapligt eller historiskt oersättliga föremål, mycket sköra föremål eller föremål som är för stora för att skickas per post.

Forskarnas arbete med utlånade föremål resulterar ofta i beskrivningar av nya arter, bättre beskrivning av befintliga arter eller rättelser av felaktiga artangivelser. I allt större utsträckning används samlingarna också för DNA-analys i olika forskningsprojekt. Utlåning sker ibland även för andra ändamål än forskning, som till exempel i utbildningssyfte, till konstnärliga ändamål, och olika museers utställningsverksamhet.

Digitalisering

Ur myndighetens instruktion:

Myndigheten ska verka för ökad kunskap grundad på forskning och samverkan med andra, exempelvis universitet och högskolor, och förmedla kunskap inom sitt verksamhetsområde.

Digitalisering är ett systematiskt och omfattande arbete för att göra samlingarna mer tillgängliga för andra forskare runt om i världen men också för personalen på museet.

Myndigheten arbetar konsekvent med att registrera museets föremål för att tillgängliggöra dessa. Vid utgången av 2014 var nära 2,8 miljoner av museets föremål (ca 25 procent) tillgängliga via sökbara databaser, av vilka de flesta posterna kan nås via Internet genom GBIF (Global Biodiversity Information Facility). De senaste åren har antalet dataregistrerade föremål ökat med omkring 100 000 föremål per år.

Tabell 5 Volym och kostnader för digitalisering

	2014	2013	2012
Antal föremål registrerade i databas	2 778 000	2 690 000	2 540 000
Antal föremål tillgängliga via webben	2 164 783	2 133 000	1 896 000
Personaltimmar	27 212	38 540	36 388
Kostnader, tkr	-25 110	-33 945	-31 530

Viktiga externa bidrag till ökad registrering och tillgängliggörande har under flera år kommit från Svenska Artprojektet och dess Museistöd (ArtDatabanken) till skötsel och registrering av biologiska samlingar, samt från den amerikanska stiftelsen Andrew W. Mellon Foundation för digital avbildning vetenskapligt särskilt värdefulla växtsamlingar.

Museet fick även 2014 externa medel från Andrew W. Mellon Foundation för det fortsatta arbetet med digital avbildning av en del av museets växtsamlingar. Projektet har pågått sedan 2005 och har sammanlagt erhållit mer än 30 miljoner kronor. För året som gick erhöles ytterligare 3,5 miljoner men det var det sista året i projektet som sedan kommer avslutas. Ett stort antal digitala foton av föremål, främst växter, finns tillgängliga via webben länkade till föremålsposter i databaserna. I stort sett alla bilderna är högupplösta och kan zoomas in på datorskärmen. Bilder av vissa små föremål är skapade genom sammanläggning av olika skikt (stackning), med ökat skärpedjup genom hela föremålet som följd. Enheten för botanik har stora delar av sina samlingar dataregistrerade och samtliga poster finns tillgängliggjorda på webben via databasen Krypto-S (<http://www.nrm.se/krypto-s>). De zoologiska föremålen finns i olika sökbara databaser, som Specify och FishBase, några fortfarande i olika format, som FileMaker och Access.

Museet slutförde under våren 2014 planeringen för ett 2-årigt storskaligt nationellt digitaliseringsprojekt i samarbete med samlingsansvariga vid svenska naturhistoriska samlingar. Planen syftar till att bygga upp och testa de viktigaste delarna i en nationell infrastruktur för digitalisering av samtliga svenska naturhistoriska samlingar. Det 2-åriga projektet omfattar bland annat digitalisering av hela Göteborgs Herbarium (1,4 miljoner herbarieark; ungefär 5 % av de svenska naturhistoriska samlingar som ännu inte digitaliserats). Som underlag till planen genomfördes två pilotprojekt i nära samarbete med Evolutionsmuseet i Uppsala och Göteborg Herbarium. Från Göteborg skickades herbarieark till Riksarkivets mediakonverteringscentrum i Fränsta. På Evolutionsmuseet testades och utvärderades en inhyrd scanner för digitaliseringen. Vidare har en samverkan med bildanalyslaboratoriet vid Uppsala universitet etablerats i syfte att utforska nya tekniker för automatisk transkription av etiketter. Resultat av pilotprojekten, rapporter från andra internationella digitaliseringsprojekt samt utveckling av tekniker för digitalisering diskuterades vid ett digitaliseringssymposium vid Naturhistoriska riksmuseet i januari 2014 med 90 nationella och internationella deltagare. Resultaten pekar på att kostnaden skulle hamna runt 10 kr per föremål vid massdigitalisering, betydligt mindre än hälften av kostnaden för traditionell digitalisering, och i stort sett alla svenska naturhistoriska samlingar skulle kunna digitaliseras inom 5-10 år. Arbetet med projektplanen slutfördes

under året men det återstår att hitta finansiering till projektet. Den positiva effekten av riktade insatser för digitalisering av museisamlingar visas av den femfaldiga ökningen av registreringstakten på museet under det s.k. Accessprojektet 2006-2009.

Naturhistoriska riksmuseet leder det nationella samlingsdatabasprojektet DINA (Digitalt Informationssystem för Naturhistoriska samlingar), som syftar till att utveckla och implementera ett nationellt, web-baserat system för hantering av landets naturhistoriska samlingar. Under 2014 har museet bland annat utvecklat en mediaserver för DINA-systemet och uppdaterat en webb-klient för hantering av data från Svenska Malaisefällexprojektet, en storskalig inventering av svenska insektsfaunan. Museet har också arbetat med förberedelser för migreringen av framför allt de stora botaniska samlingsdatabaserna till DINA, och i slutet av året genomfördes en första testmigrering. Ett gemensamt system för hantering av låneförfrågningar har också utformats och sätts under året. Genom Naturforskaren (<http://naturforskaren.se>) gör museet populärvetenskaplig information om den svenska floran och faunan tillgänglig på nätet för allmänhet och amatörbiologer. Hela systemet uppdaterades under året, inklusive mediahanteringen, serverinfrastrukturen och det publika gränssnittet. Den nya versionen lanseras under första kvartalet 2015.

Naturhistoriska riksmuseet leder också arbetet med att tillgängliggöra information om svensk biodiversitetsdata inom ramen för det internationella projektet Global Biodiversity Information Facility (GBIF). I slutet av 2014 hade svenska GBIF-noden tillgängliggjort omkring 48 miljoner poster, varav cirka 6,3 miljoner kom från Naturhistoriska riksmuseet. Av dessa poster utgjordes 1,5 miljoner av samlingsföremål och resten av observationsdata och ringmärkningsdata. Under hösten 2014 uppdaterades många dataflöden till svenska GBIF-noden, inklusive flödena från museets egna föremålsdatabaser. Det arbetet avslutas under våren 2015 och kommer att leda till en avsevärd ökning av framför allt antalet svenska föremålsposter tillgängliga genom den internationella GBIF-portalen.

FishBase Sweden (www.fishbase.se) flyttade till en ny server 2013, vilket lett till att antalet besökare ökat, och tjänsten hade cirka 90 000 besök per månad under 2014.

Ett stort arbete med att föra över existerande geologiska föremålsdata till Specify-systemet slutfördes under året och det dagliga arbetet med samlingarna bedrivs nu inom det nya systemet. Riksmuseet ansvarar vidare för ringmärkningen av fåglar i Sverige och av de 13,7 miljoner fåglar som hittills blivit ringmärkta finns 5,4 miljoner ringmärkningsposter inlagda i databas.

Naturhistoriska riksmuseet har aktivt deltagit i arbetet vid samordningssekreteriatet för digitalisering, DIGISAM. Detta har skett både genom deltagande i arbetsgrupper och workshops, samt genom att överintendenten representerar de statliga museerna i DIGISAMs styrgrupp.

Forskning i världsklass

Forskning

Ur myndighetens instruktion:

Myndigheten ska driva och stödja forskning inom de ämnesområden som rör myndighetens verksamhetsområde.

Naturhistoriska riksmuseet är en av landets mest framstående institutioner för forskning om biologisk och geologisk mångfald och samspelet mellan naturmiljö och människa. Samlingarna, forskarkompetensen och de moderna analyslaboratorierna utgör tillsammans en forskningsinfrastruktur av stor nationell och internationell betydelse. Museets forskning ger viktiga underlag till uppföljningen av flera av riksdagens miljö kvalitetsmål, särskilt målen för biologisk mångfald och giffri miljö. Forskningen bidrar således till bättre förutsättningar för en hållbar utveckling. Förmedling av ny kunskap till allmänhet, myndigheter, näringsliv och beslutsfattare är i detta sammanhang av stor betydelse.

Behovet av taxonomisk forskning är centralt för arbetet med att bevara den biologiska mångfalden, vilket lyfts fram inom FN-konventionen för biologisk mångfald, CBD. Årtiondet fram till 2020, som utgör nästa milstolpe, är av FN utnämnt till biologiska mångfaldsdecenniet. Den taxonomiska forskningen på världens naturhistoriska museer, inklusive Naturhistoriska riksmuseet, bidrar med viktiga kunskaper om jordens biologiska mångfald till grund för det politiska arbetet och naturvården. Museets forskning om biologisk mångfald handlar framförallt om gränser och släktskap mellan arter, samt om att upptäcka, beskriva och analysera mångfalden. Det ingår i Naturhistoriska riksmuseets långsiktiga strategi att fortsätta vara en världsledande aktör inom taxonomi och systematik. Genom detta bidrar museet och dess forskare till den kompetens som krävs för att kartlägga världens biologiska mångfald. Denna kompetens bidrar i sin tur därmed till att uppfylla Sveriges åtaganden i CBD och museet medverkar också sedan flera år i kartläggningen av olika organismgrupper inom ramen för "Svenska Artprojektet".

Inom paleobiologi ger museets forskning kunskap om arternas utvecklingshistoria över miljontals år och kan sättas i samband med storskaliga ekologiska och klimatologiska förändringar. Den paleobiologiska forskningen bidrar också till att beskriva nya taxa. Med hjälp av museets isotopgeologiska laboratorier görs noggranna dateringar av såväl fossil som bergarter för kartläggning av olika faser av utvecklingen av jordskorpan och kontinenternas rörelser. Isotopanalyser ligger också till grund för flera projekt där miljöförändringar studeras, bland annat med koppling till dagens klimatförändringar, såsom effekten av kemiska cykler på näringstillförseln i havet, hur upptiningen av tundran påverkar växthuseffekten, hur halokarboner som påverkar ozonlagret sprids, samt studier av järnets kretslopp. Under 2014 färdigställdes Vegacenter, ett nationellt center för mikroanalys finansierat av Vetenskapsrådet och Naturhistoriska riksmuseet.

Vid museets molekylärsystematiska laboratorium görs analyser av DNA med hjälp av avancerad utrustning för bland annat studier av arters släktskap, populationsgenetik och historiska populationsförändringar. Museet har också ett laboratorium som är särskilt dedikerat till analys av DNA som kan vara flera tusentals år gammalt. Bland annat studeras

hur antalet mammutar och lämlar varierade under olika klimatperioder. Genom Centrum för genetisk identifiering (CGI) erbjuder museet myndigheter och organisationer hjälp att artbestämma biologiskt material med DNA-teknik. DNA-baserad artidentifikation utnyttjas till exempel inom miljöövervakning på uppdrag av Naturvårdsverket och Havs- och vattenmyndigheten.

Naturhistoriska riksmuseet bedriver också olika miljöövervakningsprogram rörande miljögifters förekomst i naturen. På uppdrag av Naturvårdsverket och Havs- och vattenmyndigheten tas bland annat prover vid inom utvalda land-, sjö- och havsområden vilket ligger till grund för en systematisk uppföljning av miljögiftsbelastningen i naturen. Efter analys så lagras de insamlade proverna för framtiden i museets miljöprovbank tillsammans med till exempel prover från hotade arter som omfattas av Statens vilt. Miljöprovbanken är ett unikt arkiv av prover tagna under de senaste 50 åren och utgör grunden för museets forskning kring långvariga och svårnedbrytbara miljögifter och deras effekter på djurlivet. Information insamlad genom ringmärkning möjliggör kartläggning av flyttfåglars vandringsmönster. Det är betydelsefullt för att identifiera viktiga häcknings- och övervintringsområden för olika arter samt för att följa hur och varför olika fågelarters utbredning och antal varierar, men även för att kartlägga möjliga spridningsvägar av fågelburna sjukdomar.

Kombinationen av omfattande och vetenskapligt värdefulla samlingar, avancerad analysutrustning och expertis i världsklass attraherar varje år flera hundra gästforskare. Högskoleundervisning ges av forskande personal från museet både på grundutbildningsnivå och genom handledning av forskarstuderande. Vid museet bedrivs ett flertal postdoktorala studier. Museets forskare ger handledning även till doktorander inskrivna vid universitet utanför Sveriges gränser. Högskoleundervisning ges inom framförallt biologi och geologi men även inom museipedagogik.

Forskningsrön och annan vetenskaplig kunskap sprids, utöver genom vetenskapliga artiklar, bland annat genom museets utställnings- och programverksamhet, skolverksamhet, anordnande av seminarier och "workshops", publicering på internet och i populärvetenskapliga artiklar, rapporter etc. Forskare vid museet medverkar på olika sätt till att sprida kunskap till allmänheten om arter och naturmiljön samt förändringar till följd av mänsklig påverkan. På så sätt bidrar museet till bättre allmänbildning kring hur vi kan förbättra förutsättningarna för en hållbar utveckling.

Många av de uppsatser som publiceras av museets forskare citeras flitigt, vilket är ett annat viktigt mått på forskningens kvalitet. I en sammanställning som gjordes av *Nature* under hösten 2014 över de 100 mest citerade uppsatserna genom tiderna inom alla vetenskapsområden kom en uppsats av en av museets forskare, Fredrik Ronquist, med. Det handlar om ett program för statistisk analys av släktskapsförhållanden och evolution, MrBayes, som utvecklats av Ronquist tillsammans med en amerikansk kollega, och som blivit flitigt använt inom alla livsvetenskaper. Uppsatsen från 2003 som beskriver programmet är den sjätte mest citerade uppsatsen publicerad på 2000-talet.

Resultatet av forskningen redovisas främst i form av artiklar i internationella tidskrifter som tillämpar peer-review granskning (artiklarna granskas av sakkunniga inom området innan de antas för publicering) eller som utförliga monografier. Grundliga genomgångar om

viktiga framsteg inom museets forskningsverksamhet publiceras också i bokform. Publiceringen sker av museets forskare och forskarstuderande, ofta i samarbete med forskare vid andra svenska och internationella institutioner. Under 2014 har museet infört ett nytt sätt att kvalitetssäkra sin forskning. Varje forskare har formulerat en forskningsplan där man beskriver hur man ska disponera sin tid och andra resurser samt preciserat vilka mål man satt för publicering och kunskapsspridning. Resultaten kommer regelbundet att följas upp på individnivå.

En stor del av museets forskning rör kartläggning av den biologiska mångfalden inom landet och utomlands. Museets framgångsrika forskning inom detta område resulterar årligen i många för vetenskapen nyupptäckta och beskrivna arter.

Tabell 6 Volymer och kostnader för forskning

	2014	2013	2012
Antal vetenskapliga publikationer	201	211	246
- varav tidskrifter med impaktfaktor	176	180	190
Medianvärde för impaktfaktor	2,235	2,782	2,392
Antal nya arter beskrivna	82	108	78
Personaltimmar	100 040	94 294	85 235
Kostnader, tkr	-100 279	-92 346	-78 773

Forskningsarbetets karaktär är sådan att resultatvolymerna naturligt varierar något mellan olika år. Till exempel så påverkar antalet doktorander museets vetenskapliga produktion, och det gör även mängden externa samarbeten som forskarna har. Många gästforskare kommer till museet inom ramen för ett samarbetsprojekt, för att studera samlingarna eller för att utnyttja något av museets forskningsinstrument. Inte sällan är anställda vid museet medförfattare till de artiklar som är resultatet av den forskningen.

Museets vetenskapliga produktion ligger fortsatt på en hög nivå. Under året publicerades 201 vetenskapliga artiklar i internationella tidskrifter med peer-review granskning, varav 176 i sådana tidskrifter vilkas impaktfaktor mäts. Den så kallade impaktfaktorn baseras på hur ofta artiklar i tidskriften citeras av andra forskare. Eftersom det anses vara svårare att publicera i tidskrifter med hög impaktfaktor så används denna av vissa som ett indirekt mått på forskningens kvalitet. Medianvärdet för impaktfaktorn för museets publikationer för 2014 är påtagligt lägre för 2013 och liknar mer den för år 2012. Eftersom museet inte har dokumenterat statistik för impaktfaktorn längre än sedan ett par år tillbaka är det oklart om förändringarna i medianvärdena har reella förklaringar eller om de beror på slumpfaktorer. De senaste åren har museets forskare haft en medveten strategi att publicera i sådana tidskrifter som har så stor spridning som möjligt, vilket borde leda till ökande medianvärden. Forskarna vid museet höll 136 vetenskapliga föredrag under året, vilket är på samma nivå som förra året. Museets forskning på olika organismgrupper resulterade i 82 nybeskrivna arter 2014.

Forskarna vid Naturhistoriska riksmuseet har varit fortsatt framgångsrika i att erhålla externa bidrag från olika forskningsfinansiärer, inklusive Vetenskapsrådet. Av de förbrukade medlen för forskningen 2014 kom 38,8 miljoner kronor (39 %) från externa bidragsmedel.

Forskningsarbetet är också grund för populärvetenskapliga artiklar och föredrag. Varje år hålls flera föredrag som en del i museets publika utbud. Även arbetet med att förvalta samlingarna kan generera populärvetenskapliga presentationer. Dessa ingår i det redovisade resultatet. Under 2014 skrevs 36 populärvetenskapliga publikationer och det hölls 59 föredrag.

Antalet doktorander under året var 34 varav 19 (56 %) är kvinnor. Tre doktorander tillhör utländska universitet men har en biträdande handledare på museet.

Forsknings- och utvecklingsåtgärder inom kulturområdet

Ur myndighetens regleringsbrev för 2014:

Naturhistoriska riksmuseet ska redovisa hur myndigheten har använt eller fördelat medlen från anslag 1:4 Forsknings- och utvecklingsinsatser inom kulturområdet.

De medel som Naturhistoriska riksmuseet tar emot från anslag **1:4 Forsknings- och utvecklingsinsatser inom kulturområdet** har museet valt att långsiktigt prioritera dels till att driva olika forskningslaboratorier inom geologi och biologi, dels till löne-medel för ett antal forskare där övriga kostnader förenade med forskningen finansieras med externa driftmedel.

Laboratorierna kräver både utrustning (ofta externfinansierad) och personal (oftast anslagsfinansierad). Bland våra geologiska laboratorier märks bl.a. olika slags spektrometrar (ICP och MAT). Tillsammans med Vetenskapsrådet medfinansierar Naturhistoriska riksmuseet också jonmikrosonden Nordsim och Vegacenter vilka är två större anläggningar för isotopgeologisk datering respektive mikroanalys och avbildning. Våra biologiska laboratorier och instrumenteringar innefattar ett DNA-laboratorium (inklusive ett högre laboratorium för arbete med starkt degraderat DNA), svepelektronmikroskop samt transmissionsmikroskop.

Såväl de moderna analyslaboratorier som forskarkompetensen är långsiktiga satsningar som tillsammans utgör en forskningsinfrastruktur av stor nationell och internationell betydelse. Denna forskningsinfrastruktur är fundamentet för att kunna attrahera bidragsmedel från externa finansiärer. Sedan många år finansieras forskningen vid Naturhistoriska riksmuseet huvudsakligen av externa bidrag, främst från Vetenskapsrådet. Under 2014 utgjorde andelen externa forskningsbidrag ungefär två-tredjedelar av museets totala kostnader för forskning.

Natur och miljövård

Miljöövervakning

Ur myndighetens instruktion:

Myndigheten ska verka för att öka förståelsen för att ge perspektiv på frågor inom myndighetens verksamhetsområde, främst när det gäller långsiktiga effekter på den biologiska mångfalden, miljön och landskapet.

Miljöövervakningen vid Naturhistoriska riksmuseet ingår i de nationella övervakningsprogram som finansieras av Naturvårdsverket och Havs- och vattenmyndigheten. Övervakningen syftar till att studera miljögifter i biologiska material från marin, limnisk och terrester miljö och att kartlägga effekter av miljögifter på populationsutveckling och hälsa hos säl (gråsäl, knubbsäl och vikare) och havsörn. Naturvårdsverket finansierar också drift och insamling av material till Naturhistoriska riksmuseets Miljöprovbanks. Miljöövervakningens omfattning har ökat sedan programmen initierades i slutet av 1970-talet, både vad gäller antalet lokaler och antalet undersökta kemikalier. Basen i verksamheten är de långsiktiga program där förändringar av halter av organiska miljögifter och metaller studeras. Den ökande kemikalieanvändningen i samhället innebär att det ofta finns ett behov av specialstudier av nya ämnen eller av en ny matris för att studera hur gifterna sprids i miljön. Museet utför regelbundet denna typ av studier på uppdrag av andra intressenter som myndigheter, forskningsråd och länsstyrelser.

Museets samlingar och medarbetarnas kunskaper gör det möjligt att medverka i många större och mindre forskningsprojekt både i Sverige och i övriga världen. Ett projekt som fått mycket uppmärksamhet under året var sökandet efter orsakerna till säldöden på västkusten under sommaren och hösten 2014. Museet ansvarade för insamling av döda sälar och obduktioner av dessa i samarbete med Statens Veterinärmedicinska Anstalt (SVA) och under hösten kunde man koppla de döda sälarna till ett utbrott av fågelinfluensa A (H10N7) vilket var första gången detta virus hittats hos vilda knubbsälar. Två andra exempel på projekt är Swedish-Chinese chemical pollution stress and risk research program in the Yangtze river delta region (CHEMSTRRES-YRD) finansierat av Vetenskapsrådet, som syftar till att ge underlag till beslutsfattare i Kina och Sverige för att vidta åtgärder som kan förbättra människors hälsa och miljö, och ChemToFish finansierat av FORMAS som försöker länka kemiska föroreningar till hälsostatus hos kustfisk.

Tabell 7 Volymuppgifter för miljöövervakning

	2014	2013	2012
Prover i miljöprovbanken	354 634	345 058	333 799
Publicerade vetenskapliga manuskript	20	28	31
Rapporter	14,000	8,000	16,000
Personaltimmar	22 692	22 101	22 259
Kostnader, tkr	-35 861	-29 062	-31 273

Årets resultat vad gäller insamling av material till miljöprovbanken är i nivå med tidigare år. Museet har under året färdigställt ett nybyggt frysrum vilket gav möjligheten att ta hem den sista delen av de frysta samlingarna som förvarats externt. Antalet vetenskapliga artiklar var 20, något färre än föregående år medan antalet rapporter var 12, vilket är något fler än 2013. Medarbetare har också medverkat vid flera vetenskapliga konferenser. Museet bidrar också med sina expertkunskaper som stöd till nationella myndigheter i internationella organisationer som Helsingforskommissionen (HELCOM), Internationella havsforskningsrådet (ICES), Internationella naturvårdsunionen (IUCN) och Arctic Marine Assessment Programme (AMAP) under Arktiska rådet.

Pollenverksamhet

Pollenprognosarbetet fortsatte som planerat under 2014 och i nära samarbete med de två övriga pollenlaboratorierna i landet, Pollenlaboratoriet i Umeå AB samt Pollenlaboratoriet vid Göteborgs universitet. Antalet mätstationer var under pollensäsongen 18 stycken. Pollenmätningarna i Abisko upphörde under året då resurser i första hand lades på stationer som ger ut prognoser för allergiker.

Regeringen meddelande den 19 december 2013 att Naturhistoriska riksmuseet för andra året i följd tilldelats ett bidrag om 1,3 miljoner kronor för att stärka pollenprognosverksamheten i landet, i väntan på att frågan om en samordning av den nationella pollenprognosverksamheten beslutas av regeringen.

De tillskjutna medlen för pollenverksamheten 2014 fördelades som bidrag till berörda organisationer och institutioner för att stötta nedläggningshotade mätstationer bl.a. Göteborg och Västervik. Pollenlaboratoriet vid Göteborgs universitet fick dessutom medel för att kunna driva mätstationen i Forshaga och Skövde på uppdrag av Naturhistoriska riksmuseet, samt att kunna starta mätstationen i Malmö tidigare på pollensäsongen. Pollenlaboratoriet i Umeå AB fick fortsatt uppdrag av museet att driva mätstationerna i Östersund och Sundsvall. Naturhistoriska riksmuseet har själv utfört arbetet för Nässjö, Borlänge samt Stockholm. Totalt fördelade myndigheten ut 976 tkr till nämnda mätstationer. Motsvarande summa var 1 010 tkr år 2013.

Mängden pollen och därmed omfattningen av de besvär som pollensäsongen innebär för allergiker varierar väldigt mycket mellan olika år. Pollensäsongen 2014 var björkblomningen ovanligt riklig och i Stockholm slogs tidigare rekord vad gäller den totala mängden björkpollen som uppmätts under en säsong. Året innan var den totala björkpollenmängden tvärtom den lägsta någonsin. Den besvärliga pollensäsongen innebar också att det mediala genomslaget var betydande och personalen vid laboratoriet medverkade vid olika tillfällen i både radio- och TV-program. Pollenprognoserna förekom i de flesta av landets lokalradiostationer, dagspress såväl som på webbsidor hos tidningar, lokalradio och TV samt text-tv i form av lokala såväl som landstäckande prognoser.

Laboratoriets arbete och data bidrar med uppgifter om växternas blomningstider, så kallade fenologiobservationer, till det Svenska fenologinätverket. Personal från laboratoriet deltog i en workshop i fenologi för de professionella observationsstationerna inom Svenska fenologinätverket i Vindeln, 25 - 26 februari.

Palynologiska laboratoriets verksamhet ingår i det Europeiska nätverket European Aeroallergen Network (EAN) och European Aerobiology Society (EAS). Personalen deltog i nätverkets möte den 10 – 11 november i Wien.

Den 28 januari hölls den årligen återkommande nationella analytikerträffen. Syftet är att stärka kontakten och samarbetet mellan mätstationerna och Naturhistoriska riksmuseet.

Tabell 8 Volymuppgifter för pollenverksamhet

	2014	2013	2012
Antal mätstationer	18	19	18
Antal sidvisningar av pollenprognoser på webben.	2 330 000	1 070 000	1 246 000
Pollenprognoser			
Nationell prognos, egen regi	68	62	63
Ortsprognos, egen regi	286	225	362
Ortsprognos, extern aktör	0	0	123
Personaltimmar ca.	3 880	3 289	3 291
Kostnader, tkr	-2 482	-2 051	-2 119

Antalet publicerade nationella kartprognoser har i det närmaste varit oförändrat under flera år medan antalet ortsprognoser har varierat något över tid. De variationer som förekommer är bland annat beroende av väderleken som kan påverka mätsäsongens början och/eller avslut men också blomningsintensiteten kan inverka. Det ovan nämnda bidraget fördelades så att prognosarbetet för mätstationen i Borlänge kunde utföras av Palynologiska laboratoriet. Därmed ökade antalet ortsprognoser i egen regi jämfört med 2013. Antalet ortsprognoser, extern aktör, var 0 (noll) då Socialdepartementets bidrag medförde att en annan pollenaktör kunde ta över prognosarbetet för Sundsvall och Östersund på uppdrag från Palynologiska laboratoriet.

För de tre senaste åren har statistik avseende sidvisningar på webben www.pollenrapporten.se tagits fram med verktyget Google Analytics. Den stora ökning i antalet sidvisningar som ses för 2014 jämfört med 2013 beror till stor del troligen på den ovanligt omfattande björkpollensäsongen.

Ringmärkning

Naturhistoriska riksmuseet administrerar sedan 1960 all den vetenskapliga ringmärkning av vilda fåglar som sker i Sverige. De som har museets uppdrag att ringmärka fåglar erhåller personliga licenser som förnyas varje år. Inför verksamheten 2014 utfärdades totalt 835 licenser, fördelade på 240 enskilda märkare, 285 medhjälplicenser till enskilda märkare och 310 fågelstationslicenser. En stor del av ringmärkningsarbetet utförs av skickliga amatörer som i många fall lägger ner en stor del av sin fritid på arbetet. Bland de som licensieras finns också många forskare som använder ringmärkning som metod inom

ramen för sin forskning. Under året ringmärktes ungefär 345 000 fåglar, vilket är nära 50 000 fler än under 2013. Av de ringmärkta fåglarna har knappt hälften märkts vid landets 20 fågelstationer. Det totala antalet ringmärkta fåglar i Sverige sedan starten uppgår efter 2014 till närmare 13 700 000.

Tabell 9 Volymuppgifter för ringmärkning

	2014	2013	2012
Ringmärkta fåglar i svensk databas	5 377 359	5 037 172	4 714 507
Återfyndsposter svenska ringar	3 830 000	3 549 000	4 589 000
Återfyndsposter utländska ringar	635	620	637
Personaltimmar	6 470	5 865	7 375
Kostnader, tkr	-4 160	-4 628	-5 092

Även om ringmärkningen idag ingår i en mängd olika typer av studier så är den ursprungliga tanken att erhålla återfynd, d v s att en påträffad ringmärkt fågel rapporteras till den adress som står på ringen, fortfarande grunden för verksamheten. Återfynden bidrar fortlöpande med information om fåglarnas flyttning, vad de drabbas av i naturen och hur gamla de blir, uppgifter som är viktiga inom miljöövervakningen. Ett viktigt arbete vid ringmärkningscentralen är att hantera, utreda och besvara rapporter om ringmärkta fåglar. Samtliga återfynd dataregistreras och tackbrev genereras automatiskt till rapportörerna liksom information om fyndet till inblandade ringmärkare. I dagens informationssamhälle är det viktigt att samtliga inblandade erhåller information så snabbt som möjligt.

Årets mest avlägsna fynd gäller en fisktärna som ringmärktes vid Ottenby fågelstation på Öland i augusti 2011 och som nyligen påträffades död efter att ha kolliderat med ledning vid Velddrif i Kapprovinsen, Sydafrika. Avståndet mellan märkplats och återfyndsplats är 9896 km. Under 2014 har flera fåglar som uppnått en ansenlig ålder noterats och de två äldsta är sillgrisslor, 42 respektive 40 år gamla. De ringmärktes båda som ungar på Stora Karlsö och kontrollerades levande, den ena på Stora Karlsö och den andra vid Svenska Högarna i Stockholms skärgård. Den äldsta kända fågeln i svensk ringmärkning är en sillgrissla som var nästan 43 år när den observerades 2008.

Ringmärkning är en internationell verksamhet som i Europa samordnas via organisationen European Union for Bird Ringing (EURING). Återfynd av ringmärkta fåglar som påträffas i Europa rapporteras ofta till den ringmärkningscentral som är verksam i området och som i sin tur förmedlar informationen till berörd central. Detta innebär ett kontinuerligt och omfattande utbyte av information mellan olika centraler.

Via EURING har ringmärkningscentralerna en gemensam databas med uppgifter om återfunna fåglar. Avsikten med denna är bl.a. att forskare ska kunna vända sig till en plats för att få tillgång till större material av återfynd. Under året inkom nio förfrågningar om att få tillgång till svenska återfynd via EURING:s databas. Vid 20 tillfällen har ringmärknings-

centralen lämnat ut material till personer som efterfrågat återfynd eller annan information från den svenska ringmärkningen.

Även denna vår bedrev personal från ringmärkningscentralen vid Naturhistoriska riksmuseet ringmärkning under en månad i Grekland. Arbetet sker i samarbete med Naturhistoriska museet på Kreta och ingår i ett projekt som syftar till att studera hur flyttfåglarna klarar passagen av Sahara. Årets verksamhet bedrevs vid Xerocampos på östligaste Kreta.

Sedan 1990 har den svenska ringmärkningen bedrivits i en omfattning som i stort varit oförändrad. Antalet årligen ringmärkta fåglar har varierat högst avsevärt under de senaste fem åren och 2014 är ett år då ett relativt stort antal fåglar ringmärktes. Orsaken till detta är sannolikt att många småfåglar hade en god häckningsframgång i landet vilket innebär att fågelbestånden snabbt ökar. Antalet behandlade rapporter av återfynd ökade något från föregående år. En minskad återfyndsrapportering har noterats i Europa under senare tid och för att öka chansen att erhålla rapporter har större ringar försetts med en webbadress i tillägg till den klassiska adressen RIKSMUSEUM STOCKHOLM. De första ringarna med webbadress började användas under 2014.

De flesta ringmärkarna datalägger sina märkningar och sänder in dem till ringmärkningscentralen i digital form. Ett nytt dataprogram för registrering och rapportering av data har utvecklats av ringmärkningscentralen och kommer att tas i bruk under 2015. En del märkningar dataläggs av personal på museet och detta har inneburit att gränsen för att samtliga märkningar under ett år finns tillgängliga i datalagd form flyttats tillbaka till 2010.

Figur 2 Återfynd av ringmärkta fåglar.

Platser där fåglar ringmärkta i Sverige påträffats och behandlats som återfynd under perioden 2013-12-11 – 2014-12-10.



Upplevelser för besökaren

Ur myndighetens instruktion:

Myndigheten ska särskilt driva och stödja publik och pedagogisk verksamhet och kommunicera kring frågor som rör myndighetens verksamhetsområde och verka för att öka förståelsen för och ge perspektiv på frågor inom myndighetens verksamhetsområde, främst när det gäller långsiktiga effekter på den biologiska mångfalden, miljön och landskapet

2014 var ett år som innehöll ett inspirerande och spännande utbud till våra besökare: basutställningsutbudet, som löpande uppdateras, nya filmer på Cosmonova, tillfälliga utställningar och ett brett spektrum av programaktiviteter. Utbudet riktade sig i första hand till barn och unga men även till vuxna.

Naturhistoriska riksmuseet har under året visat tio basutställningar och sju tillfälliga utställningar. Under årets första dagar hade besökarna en sista chans att se basutställningen "4 1/2 miljarder år" innan den stängde för ombyggnad 6 januari. Dinosaurie-temat fortsatte dock i en mindre tillfällig utställning, "MiniDino", som öppnade 14 april och blev populär bland de yngsta. Den 23 januari invigdes en liten men tankeväckande utställning om handeln med utrotningshotade växter och djur, "En souvenir för livet" (mer om utställningar under Prestation: Utställningar). På Cosmonova hade två filmer premiär: "En resa bland korallreven", och "Galapagos 3D: En magisk värld". Under 2014 erbjöd museet kreativa aktiviteter i Skaparverkstaden för barn, guide visningar för blandade besöksgrupper, föredrag och exkursioner.

Skaparverkstaden, som liksom tidigare år höll öppet framförallt under skollov och större helger, lockade drygt 2000 barn under 2014. Verksamheten hade olika teman kopplade till årstid, museets utställningar och aktuella filmer på Cosmonova.

Under året anordnades tre temahelger för vinter, vår och höst. Samtliga genomfördes tillsammans med externa samarbetspartners och museets egna experter. Under sommaren pågick utställningen "Odlastaden" om stadsodling på museets gård mellan 23 juni och 17 augusti. Då flyttade också Skaparverkstaden utomhus och gjorde åtta veckovisa aktiviteter för barn. Populärast var att bygga fågelholkar. Vuxna erbjöds dagliga visningar av odlingarna. När utställningen stängdes för säsongen ordnades en skördefest 5 oktober.

Två stora temadagar, årligen återkommande, genomfördes 2014. Geologins dag ägde rum 13 september, för fjortonde året i rad. Årets tema var kristaller, mineral och ädla stenar. I samarbete med Stockholms amatöргеologiska sällskap, Källakademin, Byggnadsgeologiska sällskapet, Sveriges gemologiska riksförening, "Tidståget" från Stockholms universitet och Sveriges speleologförbund erbjöd museet en mängd aktiviteter. Flera uppskattade aktiviteter var nya för året: kristalljakt och stenkackning utomhus för barn med Byggnadsgeologiska sällskapet samt visning av Vegahallens bergarter för vuxna. Ett föredrag om kristaller ägde också rum. En av höjdpunkterna var att publiken kunde få sina medhavda stenar och fossil undersökta av museets experter. Nytt för i år var att också smyckestenar kunde bli undersökta av "Dr. Juvel" i samarbete med Sveriges gemologiska riksförening. På Cosmonova visades olika filmer med geologi-tema hela dagen. Astronomins dag och natt ägde rum 18 oktober, även i år i samarbete med astronomer från Stockholms Universitet. Filmer om astronomi visades i Cosmonova hela dagen. Filmerna introducerade av astronomerna med kortare anföranden och två liveföreställningar med

tekniken Uniview genomfördes också. En nyhet var frågetävlingen om astronomi som hölls i entréhallen. I Skaparverkstaden kunde barnen göra planeter och raketter och samtidigt lyssna till rymdinspirerad musik.

Fyra föredrag genomfördes under året. Totalt besöktes de av runt 380 personer. Året inleddes med ett fullsatt föredrag med författaren Bea Uusma om Andrées polarexpedition. En kombination av film och föredrag i Cosmonova erbjöds publiken vid två tillfällen: I april kom forskaren Michael Tedengren från Stockholms universitet och berättade om korallrevens artrikedom och visade filmen "En resa bland korallreven". I oktober höll kognitionszoologen Mathias Osvath från Lunds universitet en föreläsning om hur det komplexa tänkandet kan ha uppkommit, "Intelligenta och känsliga djur". Filmen som visades efteråt var "Born to be wild" där publiken fick uppleva många känsllosamma möten mellan djur och människor. Möjligheten att ställa frågor direkt till forskarna uppskattades av såväl unga som vuxna. Ett föredrag om ledarskap, vårt genetiska arv och om schimpansernas utsatta situation hölls i augusti av fem schimpanskännare under ledning av Ing-Marie Persson. Föredraget, som berörde många av besökarna, hade titeln "Rädda schimpanserna och se dig själv" och hölls inne i utställningen Djuret människan.

I augusti genomfördes "Internationella fladdermusnatten" för 19:e året i rad, en helkväll i Cosmonova. Först visades filmen "Flying Monsters 3D" och föredrag hölls av Marie Nedinge, fladdermusexpert från Naturvårdsverket. Därefter gick publiken ut på spaning efter fladdermöss med ljuddetektorer i Nationalstadsparken. Evenemanget lockade 224 personer.

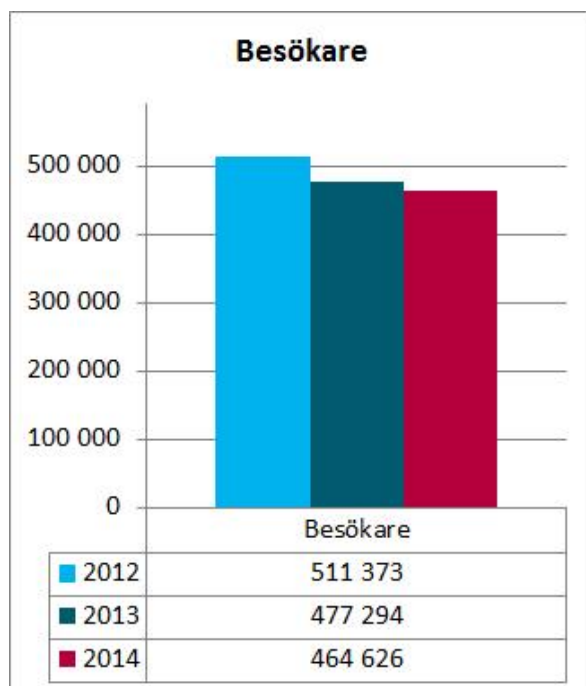
Förutom sommarens aktiviteter på museigården och fladdermusnatten (se ovan) har även annan publik verksamhet utanför huset ägt rum 2014. Museet arrangerade fem exkursioner i närområdet, exempelvis en salamanderspaning och en blomstervandring. Totalt deltog drygt 80 personer vid dessa fem tillfällen. Svampens dag, i samarbete med Stockholms svampvänner den 7 september drog många intresserade, såväl barn som vuxna. På programmet stod artbestämning, tre vandringar och provsmakning.

Under höstlovet hade konceptet "Natt på museet" premiär (liknande idé har tidigare genomfört inom barnklubben Museosaurien). Under fyra utsålda kvällar fick 240 barn i åldrarna 7–12 år besöka det nedsläckta museet i ficklampssken under dramatiserade former.

Den nya familjevisningen "10 favoriter" startade i december. En översiktlig visning där guiderna visar tio fantastiska föremål som man inte bör missa.

Lokaluthyrningsverksamheten har minskat något från år 2013, från 103 tillfällen till 83 2014. Även den totala nyttjandegraden av museets externa lokaler (i den totala nyttjandegraden ingår användning i samband med externa samarbeten eller möten för organisationer som museet är medlem i) har minskat något, från 129 tillfällen till 101 under 2014. Dock har intäkterna ökat något 2014 jämfört med 2013. Detta beror troligtvis på att andelen fullt betalande kunder är fler än 2013. (Lokalerna uthyrs alltid heldag eller halvdag med undantag av Stockholms universitet, institutionen för pedagogik och didaktik som har ett specialavtal och betalar ett rabatterat timpris.)

Tabell 10 Besökare till museet



****Alla besökare registreras via museets kassa- och bokningssystem. Statistiken omfattar inte personal eller personer som enbart besöker museets butik, restaurang eller övriga verksamheter. Antalet har avrundats till närmaste tusental.***

Besökarantalet har minskat med tre procent jämfört med 2013. Denna förhållandevis lilla minskning trots att museets populäraste utställning om jorden och livets historia har varit stängd för renovering en stor del av året. Antal skolelever som besöker utställningarna står för den största delen av totala minskningen, ca 9 000 färre elever än året innan. Månadsstatistik visar att elevbesöken minskade från och med maj månad, efter att utställningen stängde i april, vilket stödjer slutsatsen att minskningen förklaras av minskade elevbesök i den utställningen. Under perioden januari-april 2014 var elevbesöken fler än motsvarande period året innan.

Antalet besökare i Cosmonova ökade med fyra procent. Andelen besökare under 19 år utgjorde 56 procent för året vilket är en ökning med tre procentenheter sedan 2013.

Under maj-november 2014 pågick en besöksundersökning. Det var en pilotundersökning genomförd av Riksutställningar där besökare på 11 olika museer satte betyg och svarade på frågor om sitt museibesök. Bland annat Skansen, Vasamuseet, Moderna museet och Tekniska museet ingick i undersökningen. Resultatet visade bland annat att:

1. 95 % var nöjda eller mycket nöjda med besöket på Naturhistoriska riksmuseet
2. "Rent och snyggt" samt "Bemötande och service" fick högst betyg
3. Av de 11 museerna upplevdes Naturhistoriska riksmuseet som det mest relevanta för besökaren.
4. Av de 11 museerna hade Naturhistoriska riksmuseet flest återbesök.
5. Av de 11 museerna hade besökarna högst förväntningar på Naturhistoriska riksmuseet inför besöket.
6. Ökad kunskap var den vanligaste behållningen efter ett besök.

Tabell 11 Statistik, webbesök och sociala medier

	2014	2013
nrm.se		
Sessioner, tidigare kallat besök	1 760 000	1 960 000
Sidvisningar	5 519 000	6 181 280
pollenrapporten.se		
Sessioner, tidigare kallat besök	1 000 000	160 000
Sidvisningar	2 330 000	330 000
Facebook ("gillare")	16 134	12 000
Twitter ("följare")	1 939	1 300
Instagram ("följare")	683	290
Youtube ("prenumeranter")	241	Uppgift saknas

Not: Uppgift från 2012 saknas.

Antalet webbesök har ökat mycket tack vare lanseringen av www.pollenrapporten.se som hade en miljon besök under 2014. Pollenrapporten.se lanserades i maj 2013. Alla besökare på nrm.se:s kvarvarande sidor som rör pollenprognoser och rapporter styrs sedan 1 januari 2014 över automatiskt till den nya sajten.

Antalet sessioner (besök) på webbplatsen nrm.se har minskat med 10 procent, cirka 200 000, jämfört med föregående år. Minskningen förklaras med stor sannolikhet ihop med lanseringen av pollenrapporten.se, som under samma period ökade antalet sessioner med över 500 procent, från 160 000 till 1 000 000. Sammantaget för de båda webbplatserna, som tidigare var en och samma, ser vi alltså en markant ökning av trafiken.

Webbplatsen nrm.se fortsätter att vara en viktig informationskanal för många av museets besökare. Hälften av sessionerna är besök på sidor under menyn Besök museet/Visit the museum, som rör besöket på museet (utbud på Cosmonova och i utställningar, praktisk information, etc.). En tredjedel av sessionerna är besök under menyn Fakta om naturen.

Hälften av besöken på nrm.se och pollenrapporten.se görs via mobila enheter. Därför har www.nrm.se sedan november 2014 en följsam (responsiv) design så att visningen anpassas efter vilken typ av enhet besökaren använder – läsplatta, mobil eller skrivbordsdator. pollenrapporten.se är responsiv sedan lanseringen.

En avsevärt förbättrad sökfunktion har implementerats på webbplatserna under 2014. Antalet sökningar ökar nu och att antalet justerade sökningar sjunker.

Museets närvaro och aktiva dialoger med allmänheten i sociala medier har under året fortsatt att öka. Dessa kanaler innebär en stor möjlighet att sprida kunskap, nyfikenhet och engagemang. Arbetet med sociala medier växer ständigt i omfattning.

Myndighetens publicitet i media har resulterat i 3 829 artiklar. Cirka 6 procent av dessa handlade om Cosmonova. För att mäta publiciteten används från och med 2014 ett nytt verktyg och siffran kan därför inte jämföras med tidigare år. Verktöget mäter webbpublikationer på redaktionell media, samt i begränsad omfattning även papperskällor.

Museet skickade under året ut 40 pressmeddelanden, vilket är i nivå med de senaste åren.

Utställningar

Under 2014 har Naturhistoriska riksmuseet totalt visat 10 basutställningar och 7 tillfälliga utställningar.

Basutställningarna som har visats under året är Uppdrag: KLIMAT, Djuret människan, Polartrakterna, Livets mångfald, Den mänskliga resan, Natur i Sverige, Skatter från jordens inre och Liv i vatten samt den nya utställningen En souvenir för livet. 4½ miljarder år visades till och med sportlovet. Därefter stängdes den för rivning och senare ge plats till "Fossil och evolution", som planerar att öppnas i början av 2015. Produktionen av Fossil och evolution har varit den största produktionen under 2014.

De tillfälliga var LIFE – A Journey Through Time, Kroknäbbarnas tid, Vatten, Minimonster, Skrota alla djur samt Besökarnas egna stenar. Utomhus visade vi dessutom Odlas staden, en utställning om stadsodling. Flera av dessa ingick i en tematisering kring hållbar utveckling. En digital utställning "Berättelser i landskapet" har funnits tillgänglig under året och haft ca 2000 nedladdningar. Berättelserna lyfter fram landskapet med både natur och kultur.

Året inleddes med invigning 23 januari av "En souvenir för livet". En liten utställning med ett viktigt ämne – handel med hotade växter och djur. Utställningen är ett samarbetsprojekt med Jordbruksverket, Naturvårdsverket, Tullverket och Världsnaturfonden WWF.

Utställningen LIFE med den holländske naturfotografen Frans Lanting stod över årsskiftet 2013/2014 och visades in i januari 2014. Han visade ett 70-tal fotografier sammanställda som en resa i tiden, från jordens bildande till däggdjuren och vår egen art.

Även den uppskattade skulpturutställningen med Niklas Fännick stod över årsskiftet och visades till januari 2014. Tidningen Tara rankade "Skrota alla djur" bland toppen av kultursevärdheter i Stockholm. Djuren är gjorda av återvunnet metallskrot.

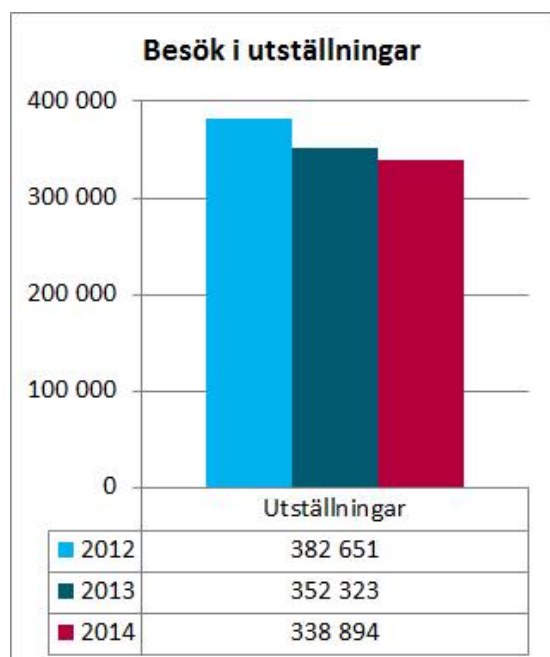
I vår största sal för tillfälliga utställningar har fotoutställningen Kroknäbbarnas tid med naturfotografen Patrik Olofsson visats från mitten av april. Utställningen hyrdes från Regionmuseet i Kristianstad. Vi kompletterade den med en del information kring miljögifter och hur dessa ackumuleras i näringskedjor.

När vår basutställning 4½ Miljarder år var stängt visade vi dinosaurier i en lite barnutställning som fick namnet Minidino. Den var mycket populär, bland annat med en interaktiv plats för att leta fossil i sand. Minidino visades från april.

En internationell utställning Eau L'Expo från Naturhistoriska museet i Toulouse hyrdes in tre månader under sommaren. Vi kallade den "Vatten" och utställningen tog upp vattenfrågan ur ett hållbarhetsperspektiv.

Samtidigt visade museet stadodlingsprojektet Odlastaden. En utomhusutställning på museets innegård. I samband med Geologins dag 14 september, fick besökarna komma med egna stenar och fossil. Museets forskare berättade vad det var och stenarna och fossilen ställdes sedan ut med text och en bild på besökaren. Utställningen, som är ett exempel på delaktighet med besökarna, visades under hösten.

Tabell 12 Besök till utställningarna



Tabell 13 Volymuppgifter för utställningar

	2014	2013	2012
Utställningar	17	16	17
Personaltimmar	17 412	15 778	19 259
Kostnader, tkr	-17 014	-15 897	-17 342

De senaste åren har museet visat knappt 20 utställningar per år, en blandning av basutställningar och tillfälliga utställningar av olika karaktär. Antalet nya utställningar är främst av tillfällig karaktär, men den lilla men viktiga En souvenir för livet ingår numera i basutställningsutbudet tills vidare. Under året har hög prioritet lagt på produktionen av basutställningen Fossil och evolution som öppnar 2015. Antalet tillfälliga utställningar är därför något färre än tidigare. Temat Planetens hållbara utveckling har plockats upp i de tillfälliga utställningarna Skrota alla djur, Kroknäbbarnas tid, Vatten och Odlastaden.

Besöksmässigt har utställningarna tappat något i besökstal under flera år i följd. Nedgången har fortsatt något. De stängda 4½ miljarder år, har under ett antal år varit den mest populära utställningen, påverkar troligen besöksiffrorna avsevärt. Populära Minidino kan ha gjort att siffrorna mot 2013 i stort är jämförbara.

Museet har varit rådgivande i utställningsproduktion och medverkat i fortbildningar för naturum, i samarbete med naturvårdsverket. Bland annat genom att anordna en inspirationsdag för naturum som genomfördes i april 2014 samt att föreläsa och vara samarrangör av den nationella träffen för naturum.

Visade utställningar under 2014

Basutställningar

Djuret människan	Hela året
Den mänskliga resan	Hela året
Natur i Sverige	Hela året
Skatter från jordens inre	Hela året
Liv i vatten	Hela året
Uppdrag: KLIMAT	Hela året
Livets mångfald	Hela året
Polartrakterna	Hela året
4½ Miljarder år	2014-01-01 – 2014-03-15
En souvenir för livet	2014-01-23 –

Tillfälliga utställningar

Skrota alla djur	– 2014-01-06
Life	– 2014-03-02
Minidino	2014-04-14 –
Kroknäbbarnas tid	2014-04-14 –
Odlingen i staden	2014-06-23 – 2014-08-17
Vatten	2014-05-20 – 2014-08-17
Besökarnas egna stenar (Berättelser i landskapet, digital produktion)	2014-10-20 –

Cosmonova

Ur myndighetens regleringsbrev: Naturhistoriska redovisa vilka insatser som vidtagits för att uppnå en långsiktig balans i utfallet för Omniteatern Cosmonovas verksamhet.

Redovisning av avgiftsbelagd verksamhet med målet full kostnadstäckning.

På Cosmonova visades under 2014 totalt 2 448 föreställningar, med 32 olika filmtitlar, varav sex stycken med astronomi-innehåll. Årets nya filmtitlar var "En resa bland korallreven" och "Galapagos 3D, en magisk värld".

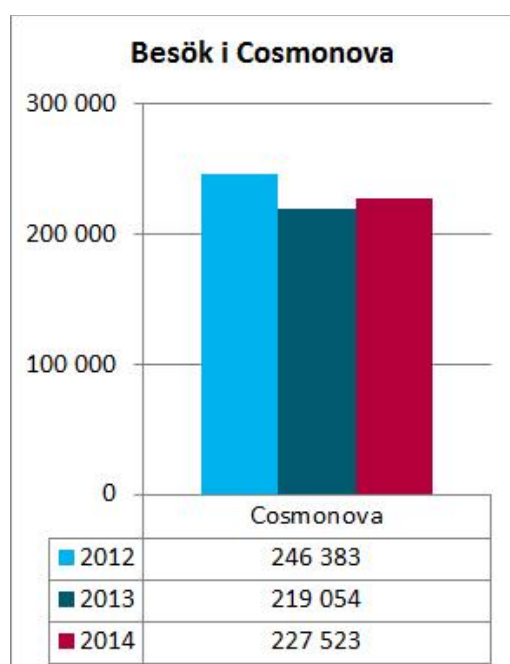
Liksom tidigare har det varit möjligt för skolklasser att välja att se någon av Cosmonovas aktuella filmer eller att boka en specialvisning av tidigare visade filmer. Planetarieföreställningen "Från Pluto till Mercurius" som erbjudits sedan 2011, specialbokades vid 18 tillfällen. Den mest bokade filmen utanför Cosmonovas ordinarie program var liksom tidigare år "Människokroppen". Filmen har bokats av skolor vid 32 tillfällen.

Som vanligt finns studiematerial till flera av filmerna som kan vara till hjälp före eller efter ett besök. Några andra specialvisningar var "Grottor – jordens dolda världar", vid Geologins dag och vid Astronomins dag visades sju olika filmer med astronomi-innehåll.

Museets barnklubb har haft visningar av Istidens jättar och Galapagos 3D.

Cosmonova har även haft specialarrangemang. Ett av dessa som ägde rum för tredje året var Kungliga tekniska högskolans spelevent 27 augusti i samband med deras mottagning av nya studenter. Vidare genomförde bandet "Carbon Based Lifeforms" fyra konserter som alla var fullsatta. Den årliga fladdermusnatten slog rekord med över 200 besökare, då det tidigare maxtalet togs bort.

Tabell 14 Besök till Cosmonova



Tabell 15 Volymuppgifter för Cosmonova

	2014	2013	2012
Utbud/film	32	29	35
Personaltimmar	4 157	3 801	4 515

Antalet besökare på Cosmonova ökade med 4 % jämfört med 2013; från 219 054 besökare 2013 till 227 523 besökare 2014.

Genomsnittlig beläggningsgrad, d.v.s. sålda platser i förhållande till antalet stolar i salongen, för Cosmonova var 36 % 2014. 2013 var beläggningsgraden 34 % och 2012 38 %. Strävan är att öka beläggningsgraden genom att anpassa utbudet och att öka efterfrågan.

Cosmonova bedrivs med målet full kostnadstäckning, d.v.s. målet är att verksamheten över tid ska finansieras med intäkter motsvarande kostnader. Enligt myndighetens regleringsbrev kan underskott finansieras med anslagsmedel till en viss gräns.

Tabell 16 Intäkter och kostnader för Cosmonova

Resultatposter	2014	2013	2012
Intäkter av avgifter och andra ersättningar	14 052	13 364	14 936
Kostnader för personal	-4 987	-5 259	-5 348
Kostnader för lokaler	-3 296	-3 317	-3 039
Kostnader för övrig drift	-7 132	-6 136	-7 578
Finansiella kostnader	0	0	0
Avskrivningar och nedskrivningar	-1 389	-1 818	-2 333
Summa innan tillförda anslagsmedel	-2 752	-3 166	-3 362
Tillförda anslagsmedel	2 752	2 895	2 793
Summa efter tillförda anslagsmedel	0	-271	-569

Myndigheten regleringsbrev ger denna rätt att kompensera ett underskott med anslagsmedel med ett belopp på högst 5 % av anslaget. Cosmonovas underskott har finansierats med 2 752 tkr i anslagsmedel år 2014 och 2 895 tkr år 2013. Tidigare års, återstående underskott 271 tkr år 2013 samt 569 tkr år 2012 har balanserats till kommande år för att täckas av framtida överskott.

Myndigheten ska enligt regleringsbrevet redogöra för de insatser som gjorts för att uppnå långsiktig balans i utfallet.

Insatser har under året gjorts inom områdena marknadskommunikation, utbud och schemaläggning. Då ikraftträdande skett sent på året eller i samband med årsskiftet 2014/2015 så har genomförda förändringar bara i liten utsträckning fått genomslag på resultatet 2014.

Inom marknadskommunikationen har museet särskilt valt att ytterligare lyfta fram Cosmonovas varumärke som en självständig del. För första gången har Cosmonova marknadsförts med rullande filmtrailers i Stockholms tunnelbana, vid tre tillfällen under 2014. Med denna åtgärd hoppas vi öka efterfrågan.

Utbudet har justerats och antalet föreställningar per vecka sänks därför från 46 till 38 stycken. Antalet filmtitlar som visas sänks från sju till fyra. Dessa åtgärder har gett möjlighet till effektivare schemaläggning vilket leder till minskade kostnader samtidigt som det i mycket lite utsträckning kommer att påverka försäljningen.

Ett minskat utbud av filmer, från sju till fyra, ger lägre kostnader i form av royalties till filmbolag m.m. Lärdomar från kolleger i andra länder är att de gjort denna anpassning av utbud och dragit nytta av det.

Myndigheten kommer också att satsa på specialarrangemang där Cosmonova är en del av arrangemanget. Vi tror att detta kan leda oss till ökad beläggning. Fortsatt arbete och planering just för denna typ av event är ett viktigt arbete.

Pedagogiska insatser

Museet pedagoger erbjuder även under 2014 lektioner för skolklasser i de olika utställningarna. Pedagogerna har även fortsatt med insatser för att fortbilda lärare så att dessa tillsammans med sina elever kan tillgodogöra sig museets utbud på egen hand, som ett komplement till klassrumsundervisningen. Runt 730 lärare från olika stadier vidareutbildades under året inom ämnena biologi, astronomi, geologi, och evolution. Pedagogerna har också introduktioner till utställningarna, antingen en kortare variant för en klass, eller en lite längre, där fler klasser kan delta. Samarbetet mellan museet och Kungl. Vetenskapsakademins satsning Naturvetenskap och teknik för alla (NTA) har fortsatt och riktar sig till lärare i förskolan och årkurs 1-6.

Under året genomfördes en undersökning där över 200 lärare deltog. Överlag är lärarna mycket positiva till museet och den pedagogiska verksamheten, men vi ser också utvecklingsområden, bland annat ytterligare material för förskolor. Studien kommer att analyseras och användas för att i ännu högre grad möta lärarnas behov. Under året har projektet Pedagogik i framkant pågått som bland annat belyst frågorna kring skolornas efterfrågan och hur museet kan möta den.

Tabell 17 Volymuppgifter för pedagogiska insatser

	2014	2013	2012
Fortbildningstillfällen för lärare	29	29	26
Skolundervisning (timmar)	261	305	276
Personaltimmar	2 401	2 439	2 483
Kostnader, tkr	-1 994	-2 028	-1 896

Under 2014 genomfördes 261 lektioner jämfört med 305 under 2013. Minskningen kan bero på att utställningen 4½ Miljarder år – Jordens och livets historia, stängdes efter sportlovet för renovering. Den utställningen har varit populärast bland skolor att boka lektion med en museipedagog i - både när det gäller lektioner och introduktioner. Omkring en tredjedel av alla lektioner har under tidigare år bedrivits där. Tillsammans med introduktionen som är knuten till 4½ Miljarder år har över 40 % av all museipedagogernas undervisning varit kopplad till den utställningen. Vi kan se att antalet introduktioner minskat från året innan med 25 %.

Lärare har erbjudits 29 fortbildningstillfällen under året, lika många som året innan. Totalt deltog runt 730 lärare i museets fortbildningstillfällen, vilket är en ökning mot året innan. Ökningen kan bero på att antalet lärare som deltar i NTA fortbildningen var högre än förra året. Fortbildning inom hållbar utveckling är ett exempel som erbjudits lärarna.

Ung publik

Enligt Naturhistoriska riksmuseets regleringsbrev avseende 2014 så ska myndigheten redovisa den verksamhet som avser eller svarar mot den unga publikens behov samt insatser för att öka andelen ung publik.

Tabell 18 Antal unga besökare

	2014	2013	2012
Besökare under 19 år	259 451	254 953	275 904

Unga besökare är sedan länge en viktig målgrupp för Naturhistoriska riksmuseet och svarar för en stor andel av våra besökare. I allmänhet utgör de drygt hälften av besökarna under ett år. Under 2014 ökade andelen barn något jämfört med 2013. Barn i yngre åldrar kommer med sina föräldrar eller i samband med sin skolundervisning.

En stor del av museets verksamhet för ung publik vänder sig till skolan. Insatserna består bland annat av lektioner för skolklasser, gymnasieföreläsningar och arbetsmaterial till elever. Museet fortbildar lärare i att använda utställningarna och Cosmonova i sin undervisning. Antalet elever som besökte utställningarna minskade jämfört med tidigare år. Minskningen beror sannolikt på att vi stängde utställningen 4½ Miljarder år för renovering vecka 10. En besöksundersökning som genomfördes i oktober 2013 visade att utställningen var en den mest välbesökta på museet.

Tabell 19 Antal elevbesök

	2014	2013	2012
Elevbesök i utställningarna	73 696	81 679	79 681
Elevbesök på Cosmonova	36 864	39 216	41 873

Museet har fortsatt att erbjuda gymnasieföreläsningar eftersom dessa arrangemang lockar denna målgrupp. Vi ökade antalet föreläsningar till sex under 2014. Två av föredragen var helt fullbokade och de andra var välbesökta förutom ett föredrag där bara en klass kom.

Tabell 20 Antal föreläsningar för gymnasium

	2014	2013	2012
Antal	6	3	5
Deltagare	975	750	800

Efterfrågan på praktikplatser för högstadie- och gymnasieelever har som vanligt varit stort. Det antal platser vi kan erbjuda har snabbt blivit fulltecknade och många elever har därför fått avslag på sin ansökan. Elever har kommit från såväl Stockholmsskolor som skolor ute i landet. De elever som praktiserat på museet har efter sin vecka varit mycket nöjda med all ny kunskap och erfarenhet av museet mångskiftande arbetsområden som de fått.

De flesta utställningarna har interaktiva inslag för flera sinnen som uppskattas av den unga publiken. Den nya tillfälliga utställningen Minidino, där barn bland annat kan gräva efter "fossil" lockade många barnfamiljer.

På museets webbplats finns mer material för den unga publiken att utforska på egen hand. Till exempel spel och pyssel som anknyter till det som visas på museet. Via museets webbplats kan de även få svar på egna frågor om djur och natur genom fakta som finns samlad där eller ställa dem direkt till "Fråga forskaren".

Museets barnklubb Museosaurien, för barn mellan 5 och 15 år, försöker tillgodose ungas intressen för främst förhistoriska och andra spännande djur. I barnklubbens aktiviteter ingår en tidning, sidor på webben, barnanpassade visningar i utställningar, förhandsvisningar av filmer på Cosmonova, besök på forskningsenheterna samt visningar i samlingarna.

För att utvärdera en ny planetarieshow på Comonova fick cirka 40 barn varav flera var Museosauriemedlemmar möjlighet att se föreställningen och därefter svara på en enkät vad de tyckte om den.

För att väcka intresse kring frågor om planetens gränser och hållbar utveckling skapades figuren Kim under 2014. Kims berättelser fungerar som en röd tråd för barn och ungdomar att identifiera sig med. Hen ska inspirera de unga besökarna att fundera på egna vanor och hur de kan ta eget ansvar inom ämnen som berör en hållbar livsstil. Kim fanns med i olika former under sommarmånaderna och två av de tre helger som museet hade aktiviteter på temat Planetens gränser.

För att aktivera barn som besöker museet med sina föräldrar har museet under många år inbjudit till skaparverkstad. Där har den unga publiken arbetat kreativt med olika teman som anknyter till museets utställningar, filmer och övriga utbud. Detta år flyttade Skaparverkstaden ut på gården under juli och augusti. Där kunde barnen dagligen hjälpa till med att till exempel vattna odlingarna och göra veckovisa aktiviteter, så som att bygga insektshotell eller skapa amplar av mjölkkartonger att så frön i.

Under våren 2014 fortsatte museet med att erbjuda en uppskattad aktivitet för barn där de först fick gå på en guidad "upptäcktsfärd" i en utställning och sedan arbeta kreativt i Skaparverkstaden. Under höstlovet 2014 erbjöds sedan en dramatiserad visning för barn mellan 7-12 år kallad "Natt på museet" under fyra kvällar. Då besökarna var mycket nöjda kommer museet även under 2015 att erbjuda ett liknande arrangemang under fredagskvällar under januari till mars.

Två temadagar som återkom under 2014 var Geologins dag och Astronomins dag som båda lockar familjer till museet. Unga geologiintresserade barn och ungdomar fick möta experter och entusiaster inom området. Aktiviteter skedde både inom- och utomhus och museets eget vulkanutbrott ute på Vegaplatsen var en given höjdpunkt. Under

Astronomins dag framfördes två visningar för barn i Cosmonova, ledda av astronomer från Stockholms universitet. Svenska Astronomiska Sällskapetets ungdomsstipendium delades också ut till en 19-årig gymnasieelev.

Museet genomför vandringar för allmänheten. Salamandervandringen och Fladdermusnatten lockade framförallt många barnfamiljer. I samband med firandet av Igelbäckens dag medverkade museet i år igen med olika vattenanknutna aktiviteter vid Ulriksdal (Solna stad). Arrangör var naturskolan på Överjärva gård i samarbete med slottsförvaltningen på Ulriksdals slott. Museet medverkade också för 8:e året i rad på en salamanerspaning i Bromma.

För tredje året bidrog museet med ett pris i en tävling arrangerad av Unga forskare. Pristagarna var på museet under en vecka för att under lämplig handledning förbättra och vidareutveckla sitt projekt. Samverkan med Skapa min värld från Fryshuset fortsatte. I juni fick ca 15 barn komma till museet under två dagar. De fick bland annat träffa museets snickare, gå på Cosmonova och i våra utställningar. Under de två dagarna arbetade de också kreativt. Barnen avslutade vistelsen med att själva göra en utställning i en monter med sina alster. Både barnen och de ansvariga från Skapa min värld var mycket nöjda med arrangemanget.

2014 fortsatte Cosmonova sitt samarbete med Stockholms filmfestival och dess Juniorfestival som riktar sig till skolor. Den nya filmen Korallernas värld visades vid fyra tillfällen under festivalen. Dessutom testvisades filmen Dragons: Real Myths and Unreal Creatures 3D vid tre tillfällen. Enkätsvaren visade att eleverna inte tyckte att filmen var tillräckligt bra för att visas på Cosmonova.

Under året fortsatte Cosmonova-samarbetet med WWF:s barnklubb, Panda Planet. Klubbens medlemmar erhåller ett rabatterat pris vid besök på Cosmonova. Syftet med samarbetet är att nå fler barn och unga till respektive verksamhet.

Museibutiken

Redovisning av avgiftsbelagd verksamhet med målet full kostnadstäckning.
--

Tabell 21 Intäkter och kostnader för museibutiken

	2014	2013	2012
Intäkter av avgifter och andra ersättningar	2 996	3 215	3 337
Kostnader för personal	-2 040	-1 577	-1 753
Kostnader för lokaler	-401	-267	-262
Kostnader för övrig drift	-1 939	-1 817	-1 891
Summa	-1 384	-446	-569

Myndighetens mening är att butiken är en del av upplevelsen för besökaren. Verksamheten genererar ett mervärde till helheten som är värt mycket. Samtidigt så bedrivs verksamheten inom prestationen butiken med målet full kostnadstäckning. Här kan vi konstatera att

målet inte har uppnåtts under de senaste åren. Underskottet var 1 384 tkr år 2014, en ökning från föregående år.

Myndigheten jobbar, och behöver fortsätta jobba framöver, med att öka omsättningen och minska kostnaderna. Bland de åtgärder som genomförts under 2014, utan att för den skull fått full effekt under året, är bland annat att myndigheten minskat öppethållandetiderna och därigenom kunnat minska bemanningen i butiken. Vidare har en genomgång och justering av sortimentet genomförts. Åtgärder har lett till att antalet artiklar som lagerförs och säljs minskat. Vidare har vissa prisjusteringar uppåt genomförts i syfte att skapa bättre marginaler.

Övrig verksamhetsredovisning

Internationellt och interkulturellt

Myndigheten ska i sin verksamhet, bland annat, integrera i ett internationellt och interkulturellt utbyte och samarbete.

Naturhistoriska riksmuseet är en viktig aktör i den internationella strävan mot ökad kunskap om naturens mångfald och levnadsmiljö, samt ansvar för denna. Det är därför naturligt att en stor del av museets samverkan sker med internationella partners. Merparten av det internationella samarbetet vid museet sker genom medverkan av personal vid forskningsavdelningen. Här redovisas de mer överordnade internationella initiativen. De många internationella engagemang som är direkta kopplade till individuella forskningsprojekt tas inte upp här.

Ett europeiskt samarbete sker inom ramen för Consortium of European Taxonomic Facilities (CETAF), som är en intresseorganisation för stora europeiska naturhistoriska museer och botaniska trädgårdar. Ett sekretariat med anställd personal finns vid det naturhistoriska museet Royal Belgian Institute of Natural Sciences (RBINS) i Bryssel. CETAF består av representanter för 58 vetenskapliga institutioner från 20 europeiska länder. Tillsammans förvaltar dessa institutioner mer än hälften av världens naturhistoriska museiföremål. CETAF arbetar för att bevara, tillgängliggöra och underlätta utnyttjande av naturhistoriska samlingar som forskningsresurs. Organisationen har också initierat flera stora EU-finansierade projekt och nätverk, däribland SYNTHESYS, och arbetar också med att ta fram policydokument rörande t.ex. frågor om tillträde till genetiska resurser i andra länder.

Inom ramen för FN:s konvention om biologisk mångfald har parterna enats om att tillträde till genetiska resurser och rättvis fördelning av nyttigheter (ABS) ska regleras genom ett särskilt avtal (Nagoya-protokollet) som förhandlades klart 2010. Protokollet trädde i kraft den 12 oktober 2014. Delar av protokollets regler har skrivits in i en EU-förordning som delvis trätt i kraft under 2014. Några av dess bestämmelser träder ikraft först under 2015 när EU-kommissionen tagit fram s.k. implementeringsregler (som ska förhandlas med medlemsstaterna under 2015). CETAF har utrett hur detta påverkar museernas forskning och samlingar och tagit fram en s.k. Code of Conduct samt Best Practice som stöd till CETAF:s medlemmar när det gäller att följa protokollets och EU-förordningens bestämmelser (gemensamma rutiner för dokumentation och hantering av växt- och djurmaterial). Naturhistoriska riksmuseet har deltagit i arbetet med att ta fram dessa förslag till implementering genom att ingå i den arbetsgrupp inom CETAF som ansvarat för arbetet. Hanteringen av de så kallade ABS-frågorna kommer att vara av stor betydelse i Naturhistoriska riksmuseets internationella samarbeten, där det är viktigt att säkerställa att insamling och utlåning av föremål sker på ett sätt som följer nationell lagstiftning i de berörda länderna.

Ett stort antal gästforskare från hela världen besöker forskningsavdelningen varje år för samarbetsprojekt med museets forskare eller för att använda museets infrastruktur, som omfattar samlingarna men också unik analysutrustning. Många besök sker inom ramen för SYNTHESYS, ett framgångsrikt och bland forskarna uppskattat europeiskt infra-

strukturprojekt. I projektet ingår 20 partnerinstitutioner från 12 europeiska länder, bland andra de stora naturhistoriska museerna i London, Paris, Berlin, Frankfurt och Köpenhamn. Målsättningen är att öka tillgängligheten till samlingarna och andra museiresurser samt främja samlingsförvaltningen genom gästforskarbesök, nätverksaktiviteter och gemensamma forskningsprojekt. Projektet har sedan 2002 kontinuerligt fått stöd genom EU:s ramprogram för forskning och är nu inne i sin tredje fas, som pågår till 2017. Inom SYNTHESYS 3 ska man intensifiera arbetet för ett långsiktigt och hållbart bevarande av naturhistoriska samlingar även efter att projektet har avslutats. I ett gemensamt forskningsprojekt vidareutvecklar man även metoder för att effektivisera digitaliseringen av föremål och öka användningen av digitala objekt i forskningen. Under 2014 har inom ramen för projektet 14 forskare från 8 europeiska länder vistats vid Naturhistoriska riksmuseet under 150 gästforskar dagar. SYNTHESYS har inom ett av nätverksprojekten utvecklat ett webbaserat instrument (SYNTHESYS Collection Self Assessment Tool) för att bedöma statusen av naturhistoriska samlingar. Naturhistoriska riksmuseet har använt verktyget, och har baserat på utfallet identifierat ett antal områden att pröva inom samlingsvården under kommande år

Naturhistoriska riksmuseet var under 2014 värd för tre Marie Skłodowska Curie-stipendiater samt ytterligare ett antal utländska post-doktorer. Museet är också med i två Innovative Training Network inom EU:s Marie Skłodowska Curie-program. Detta program omfattar både europeiska forskningsorganisationer och företag som utbildar doktorander till nästa generations forskare. Forskare från museet deltar med expertis, undervisning och med handledning.

Bland Naturhistoriska riksmuseets många internationella samarbeten märks till exempel ett Svensk-kinesiskt forskningsprogram för kemiska miljöföroreningars stresspåverkan och risker i Yangtze-flodens deltaregion där man med stöd av Vetenskapsrådet bygger upp miljöövervakning. Naturhistoriska riksmuseet har ett femårigt samarbete med Vietnam National Museum of Nature i Hanoi inom systematisk och taxonomisk forskning, och högre utbildning. Detta samarbete avslutas under 2014 och nytt avtal planeras för 2015-2019.

Bland andra exempel på internationella samarbeten märks två forskningsexpeditioner, en till Madagaskar med insamling av insektsfauna och en där forskare från 6 länder samlade botaniskt material på Varangerhalvön i Nordnorge för DNA-studier.

Med stöd av Vetenskapsrådet är museet sedan många år värd för den svenska noden av Global Biodiversity Information Facility (GBIF), en väletablerad internationell infrastruktur för att tillgängliggöra information om biologisk mångfald från världens naturhistoriska samlingar och från andra datakällor. I dag levererar GBIF över 525 miljoner poster från ca 14000 dataset. GBIF-Sweden är observatör inom Global Earth Observation Biodiversity Observation Network (GEO-BON) och Naturhistoriska riksmuseet deltar i EU-BON som utgör Europas bidrag till det internationella GEO-BON-projektet. Naturhistoriska riksmuseet medverkar som en av flera noder i uppbyggnaden av Svenska LifeWatch, ett av de mer omfattande nationella initiativen inom LifeWatch, som är ett europeiskt projekt för att skapa en storskalig infrastruktur för effektivt utnyttjande av biodiversitetsdata i

forskning. Ett annat projekt där museet har ett omfattande internationellt samarbete är FishBase, en fritt tillgänglig databas med omfattande information om fiskar.

Naturhistoriska riksmuseet leder arbetet med att skapa ett gemensamt databassystem för svenska naturhistoriska samlingar inom ramen för DINA-projektet (Digitalt Informationssystem för Naturhistoriska samlingar). Alla stora svenska naturhistoriska samlingar deltar i samarbetet utom herbarierna vid Lunds och Umeå universitet. Runt DINA har ett internationellt konsortium formaliserats under året genom ett "Memorandum of Collaboration" som sex institutioner från olika länder har signerat: Sverige, Danmark, Estland, Kanada, Tyskland och Storbritannien. Fyra av sex partners bidrar med utvecklingsresurser till projektet och de övriga två bidrar tillsvidare med erfarenheter och utvärdering av olika tekniska lösningar. Under 2014 var Sverige ordförande för både den internationella styrgruppen och den tekniska kommittéen. Naturhistoriska riksmuseets arbete inom projektet finansieras av museets medel och delvis av museistödet, som administreras av ArtDatabanken.

Museet ansvarar även för att upprätthålla "The Naturalist" som är ett flerspråkigt system för att presentera populärvetenskaplig information om den biologiska mångfalden i Norden-Baltikum. Det har utvecklats i samarbete mellan estniska, finska och svenska informatikgrupper med stöd från EU:s program Central Baltic Interreg. Systemet hämtar information från en rad olika databaser i området och utnyttjar tjänster vid alla deltagande institutioner. Den svenska versionen av systemet är tillgängligt under namnet Naturforskaren (<http://naturforskaren.se>). Naturforskaren omfattar översiktlig information om alla arter i vår fauna och flora, samt detaljerade presentationer av ca 4 000 arter.

Medarbetare vid museet är engagerade i flera kommittéer, som rör namngivning eller globala taxonomiska databasresurser. Detta innefattar uppdrag som kommissionär i International Code of Zoological Nomenclature (ICZN), den internationella vetenskapliga kommitté, som ansvarar för zoologisk namngivning, och i Permanent Nomenclature Committees inom International Association for Plant Taxonomy, som medlem i styrgruppen för World Register of Marine Species (WoRMS), en taxonomisk databas, som tjänar som ryggrad för andra databaser, samt i Checklist of European Marine Mollusca (CLEMAM), en informell nomenklaturkommitté för europeiska marina mollusker.

Forskare vid Naturhistoriska riksmuseet deltar som ledamöter och svensk nationell delegat i organisationen International Mineralogical Associations (IMA) kommissioner, bland annat kommissionen för Nya Mineral, Mineralnamn och Klassificering (CNMNC). IMA är en sammanslutning av 37 nationella mineralogiska organisationer med anslutning till International Union of Geosciences (IUGS). Under 2014 valdes en av museets forskare till ordförande för CNMNC. IMA har bland annat som mål att utarbeta standarder för olika områden inom mineralvetenskap, som exempelvis namngivning, klassificering och föremålshantering.

NORDSIM-laboratoriet, är ett samnordiskt finansierat projekt för isotopanalys i mikroskala. Laboratoriet är uppbyggt kring en avancerad jonmikrosond (Cameca 1280), och utnyttjas av gästforskare från framförallt de nordiska länderna men laboratoriet tar även emot forskare från hela världen. Det är en unik forskningsinfrastruktur för frågeställningar som sträcker sig från solsystemets historia och livets uppkomst till klimat-

och miljöförändringar. En viktig tillämpning är studium av jordskorpan utveckling genom noggranna åldersbestämningar.

Naturhistoriska riksmuseet ringmärkningscentral är medlem i European Union for Bird Ringing (EURING), en organisation med 39 medlemmar som arbetar för samordning och metodutveckling av ringmärkning samt dess användning inom vetenskap och fågelskydd.

Museet medverkar i det internationella initiativet Consortium for the BarCode of Life (CBOL), för att ta fram artspecifika DNA-markörer, så kallade DNA-streckkoder, för kartläggning och övervakning av biologisk mångfald. Tekniken medger identifikation av annars svåridentifierade arter och livsstadier. DNA-streckkoder har praktisk användning inom bland annat övervakning av handel med hotade arter, vilket regleras av CITES-konventionen, samt för tidig upptäckt av invasiva främmande arter.

Projektet Global Plants Initiative (GPI) som finansieras av den amerikanska Andrew W. Mellon Foundation syftar till digital avbildning av alla världens typexemplar av kärlväxter, mossor, alger, lavar och svampar. Museet är en av över 260 institutioner runt om i världen, som deltar aktivt i projektet. Under 2013 förlängdes projektet för sista gången. Alla digitala bilder presenteras på internet via JSTOR Plants Science. Projektet har på ett tydligt sätt bidragit till museets möjligheter att bidra till regeringens digitala agenda och tillgängliggörandet av kulturarvet.

Museets forskare är aktiva i ett flertal redaktionskommittéer för internationella vetenskapliga tidskrifter, som ämnesredaktörer eller som huvudredaktörer. Under 2014 har noterats 38 långsiktiga redaktionella uppdrag för tidskrifter, som t.ex. *Alcheringa*, *Australian Systematic Botany*, *Chemical Geology*, *Grana*, *Journal of the Geological Society of London*, *Palaeontographica*, *Review of Palaeobotany and Palynology*, *Taxon*, *the Bryologist* och *Zoologica Scripta*. Därutöver bidrar museets forskare med fackgranskning för ett stort antal andra internationella tidskrifter, samt deltar regelbundet i utvärderingen av ansökningar till utländska forskningsråd.

För att upprätthålla internationella kontakter, omvärldsbevaka och underlätta samverkansprojekt är museet medlem i flera internationella föreningar och branschorgan för utställningsverksamheter och kupolbiografer/planetarier, såsom

European Network of Science Centres and Museums (ECSITE), European Museum Academy (EMA), Branschorganisation för europeisk storfilmindustri (EUROMAX), Giant Screen Cinema Association (GSCA), International Planetarium Society (IPS), International Council of Museums (ICOM) och Nordic Planetarium Association (NPA).

Lärandeavdelningen representerades med fyra deltagare på ECSITEs årliga konferens som hölls 22-24 maj i Haag. Konferensen innehåller både föredrag och workshops kring pedagogik och utställningar. ECSITE är en europeisk science center organisation med både museer och science centers, över 400 institutoner från 50 länder, även utomeuropeiska.

Internationella Naturvårdsunionen (IUCN) är tillsammans med Världsnaturfonden (WWF) de största globala miljörelserna. Där WWF fokuserar på direkta insatser för att rädda enskilda symbolarter, är IUCN fokuserad på att utveckla system och strukturer för ett långsiktigt hållbart natur- och miljöarbete. IUCN har mer än 1 000 medlemmar globalt,

endast organisationer och stater kan delta, och är den enda NGO (non-governmental organization) som har säte i FN:s generalförsamling. Arbetet bedrivs dels inom ramen för det gemensamma sekretariatet och de nationella medlemsorganisationerna, dels inom flera expertkommissioner. Störst bland dessa är den kommission som ansvarar för framtagandet av den internationella rödlistan över hotade arter och ekosystem Species Survival Commission (SSC). Museet har deltagit i arbetet inom IUCN sedan 1950-talet och har periodvis haft en nationellt framträdande roll. Naturhistoriska riksmuseet har experter inom ett flertal artgrupper inom SSC.

Sedan 2010 är Naturhistoriska riksmuseets överintendent ordförande i den svenska nationalkommittén, och deltar aktivt i arbetet på europeisk och global bas. Under 2014 har arbetet med att utveckla formerna för samverkan inom den europeiska regionen av IUCN fortsatt. Naturhistoriska riksmuseet har deltagit aktivt i detta inom ramen för den arbetsgrupp som haft ansvar för frågan. Under hösten 2014 genomfördes ett möte för ordförandena i de olika Europeiska Nationalkommittéerna på museet.

År 2014 har också IUCNs generaldirektör lämnat sin befattning då hennes period löpt ut, och en ny generaldirektör som kommer från Danmark och tidigare arbetat på världsbanken tar över.

Det initiativ som togs under 2013 tillsammans med Canadian Museum of Nature till samverkan mellan de nationella naturvetenskapliga museerna inom Arktiska rådets ansvarsområde, har under året landat i att en nätverksorganisation bildades vid ett första direktörmöte i Oslo i maj 2014. Organisationen kallas Arctic Natural History Museums Alliance (ANHMA), och har tre arbetsgrupper med olika uppdrag. Nästa globala möte kommer att hållas i Washington DC, USA, i början av maj 2015.

Slutligen har diskussionerna med Internationella Museirådet (ICOM) om museets delaktighet i MuseDoma International (MDI) kommit till ett avslut och Naturhistoriska riksmuseet har lämnat sitt mångåriga engagemang i driften av toppdomänen dotMuseum under 2014.

Samverkan med andra myndigheter och aktörer

Myndigheten ska särskilt bistå andra myndigheter i frågor som rör myndighetens verksamhetsområde

I stort sett alla delar av museets verksamhet bedrivs i någon form av samarbete med externa parter, ofta internationella. Merparten är samarbeten mellan enskilda forskare vid museet och deras kollegor runt om i världen inom gemensamma forskningsfält. Ett större antal samarbeten rör insamling till museets samlingar, också dessa är till stor del internationella samarbeten. I övrigt är samarbeten relativt jämnt spridda inom både kärn- och stödverksamhet. Antalet samarbeten under 2014 bedöms uppgå till minst samma nivå som 2013. Naturhistoriska riksmuseet är sannolikt det museum inom landet som har det bredaste samarbetet med det omgivande samhället. Detta är en effekt av det naturvetenskapliga museets karaktär av kombinerad kultur-, miljö- och forskningsorganisation.

Naturhistoriska riksmuseet samverkar med andra myndigheter på central och regional nivå framförallt inom natur- och miljöområdet där museets kompetens på olika sätt bidrar till dessa myndigheters verksamheter. Museet bistår ett flertal länsstyrelser eller kommuner i olika förvaltningsfrågor och i utveckling av åtgärdsprogram.

Inom ett flertal olika program och projekt har museet en långsiktig samverkan med Naturvårdsverket och Havs- och Vattenmyndigheten. Det omfattar bland annat de miljöövervakningsprogram som bedrivs inom utvalda land-, sjö- och havsområden i hela landet och där insamlade prover analyseras och placeras i museets miljöprovbanks för framtida studier. Samverkan omfattar även omhändertagandet av statens vilt. I denna samverkan medverkar Statens Veterinärmedicinska anstalt.

Andra exempel är utvecklingen av DNA-streckkoder för arter för att förbättra miljöövervakning av viktiga miljöindikatorer. Naturhistoriska riksmuseet har under året arbetat med att utveckla DNA-baserad miljöövervakning på uppdrag av och i samarbete med Havs- och Vattenmyndigheten samt Sveriges lantbruksuniversitet, SLU. Vidare har samverkan med bland annat ArtDatabanken, SLU, Havs- och Vattenmyndigheten, Naturvårdsverket, Göteborgs Naturhistoriska museum och Göteborgs universitet lett till etablerandet av ett nationellt nätverk för DNA-streckkodning; SWEBOL. Samverkan skedde också under året med den norska motsvarigheten; NORBOL.

Inom ett samverkansavtal med Naturvårdsverket om samverkan och stöd inom naturvägledning, till nytta för regionala naturvårdsförvaltare och naturum, anordnades i april en inspirationsdag för dem kring utställningar, pedagogik och teknik, i samarbete med Centrum för naturvägledning, SLU. I oktober var museet även medarrangör av årets naturumträff, som hölls hos naturum Kosterhavet på Koster i Bohuslän. Naturhistoriska riksmuseet deltog dessutom, tillsammans med Naturvårdsverket, i fyra uppföljningsbesök till naturum i landet, i syfte att säkerställa kvalitetsaspekter hos dessa. Museet bidrog här med sin kompetens inom utställningsmediet. Rapporterna från dessa resor redovisades sedan på naturumträffen på Koster.

Naturhistoriska riksmuseet har också en samverkansöverenskommelse med Riksantikvarieämbetet som bl.a. omfattar samarbete inom nätverket Pest Research and Education - Museums, Archives and Libraries (PRE-MAL) som har till uppgift att informera om bekämpning av skadedjur och hantering av mögelproblem samt relaterade hälsoaspekter (se vidare nedan under Regional samverkan). PRE-MAL riktar sig till förvaltare på svenska museer, arkiv, bibliotek, hembygdsgårdar och kyrkor. Vidare har samverkan skett i syfte att utforska synen på landskapet, dess innehåll och förutsättningar och hur våra olika utgångspunkter kan mötas, bl.a. genom en förstudie om ett forskningsprojekt inom området samt att planera för ett seminarium om konflikter kring stadsnära landskap.

Överintendenten har deltagit som ledamot i strandskyddsdelegationen med uppdrag att fungera som en arena för erfarenhetsutbyte och dialog gällande tillämpningen av strandskyddsreglerna, ett regeringsuppdrag som ska vara slutfört i december 2015. I såväl vattenmiljöerna som i strandområdena finns det en särskilt hög grad av artrikedom, och det är viktigt att hitta ett mer hållbart sätt att hantera det strandnära byggandet.

Dessa samarbeten och uppdrag visar att Naturhistoriska riksmuseet har många olika kompetenser och kan bidra till miljöarbetet på många olika sätt.

Inom det geologiska området finns en väl etablerad samverkan med Sveriges geologiska undersökning (SGU) som bland annat omfattar uppdragsanalyser.

Naturhistoriska riksmuseets kompetens utnyttjas regelbundet av myndigheter inom rättsväsendet och totalförsvaret såsom polis, tull och Statens kriminaltekniska laboratorium (SKL) för analyser och artbestämningar. I januari invigdes Centrum för genetisk identifiering (CGI), i syfte att möta ett ökande behov i samhället av DNA-baserad identifiering inom naturvård, rovdjursförvaltning, forskning och livsmedelskontroll.

Museet samarbetar stadigvarande med landets universitet. Dessa samarbeten avser forskningsprojekt, men också högskoleundervisning på grundutbildningsnivå där museets personal medverkar vid enstaka föreläsningar eller genom att erbjuda hela kurser, samt genom handledning av forskarstuderande.

Regional samverkan

Myndigheten ska följa upp det regionala utfallet av sin verksamhet

NAMSA (de naturhistoriska museernas samarbetsorganisation)

Naturhistoriska riksmuseet utgör sekretariat för NAMSA. 2014 var det 25:e verksamhetsåret för NAMSA. NAMSA arbetar för att främja naturhistorisk kunskapsspridning samt miljö och landskap och verkar för bevarandet och utvecklandet av såväl levande som traditionella naturhistoriska samlingar. Verksamheten under året har bedrivits inom olika arbets- och samverkansgrupper och organisationen hade vid verksamhetsårets utgång 57 medlemmar. Här ingår såväl regionala museer, botaniska trädgårdar, friluftsmuseer, samt vissa djurparker och naturum. Utmärkande under året är att ett flertal naturum i landet valts in som medlemmar.

NAMSA:s vårmöte hölls hos Herbarium UME, Umeå universitetet, i april. Programmet innehöll såväl föredrag som exkursion på olika landskapsteman; såväl älv- som våtmarkslandskapet belystes via expertis från Institutionen för ekologi, miljö och geovetenskap vid Umeå universitet. I programmet ingick också en heldagsexkursion till Umedeltat, där bl.a. landskapet och dess förändringar, samt kompensationsåtgärder efter anläggandet av Botniabanans sträckning genom deltalandskapet, belystes. Höstmötet hölls i september i Lidköping med omnejd (Vänermuseet och naturum Vänerskärsgården) i Västergötland land och utgjorde även föreningens 25-årsjubileum med fokus på naturumverksamhet och hållbar utveckling i landskapsregionen kring Vänern. Det inleddes med en workshop om "naturvägledningens utvärderingsmetoder, i teori och praktik" hos naturum vid Läckö slott. samt avrundades med en exkursion till lands och till sjöss i den örika Vänerskärsgården.

SAMSA (Arbetsgruppen för samlingar)

Arbetsgruppen har varit aktiv under året och arbetet har fortsatt med att nationellt samverka kring samlingar och samlingsvård. Arbetsgruppens årliga möte genomfördes vid Biologiska museet, Lunds universitet, i november och behandlade bland annat arbetet med

att upprätta ett nationellt system för föremålshantering, DINA, samt det fortsatta arbetet med att digitalisera föremålen vid landets naturhistoriska museer. Projektet startade med finansiering från Statens kulturråd och ArtDatabanken, SLU. Därefter har arbetet fokuserat på att bygga ett nationellt open source-baserat samlingshanteringssystem som ska vara operativt senast 2015. Under 2014 har satsningar bland annat gjorts på att utveckla webbklienten som stöder inmatning i databasen, samt på överflyttning av data in i DINA. Under året har bland annat alla data från mineralogidatabasen vid Naturhistoriska riksmuseet tillförts.

Ett långsiktigt samarbete som involverar ett flertal institutioner inom museer, bibliotek, arkiv likväl inom hälso- och sjukvård är PRE-MAL, (Pest Research and Education – Museums, Archives and Libraries) ett projekt med forskning och utbildning kring hantering av skadedjur som pågått i över tjugo år. Alltsedan tillblivelsen på 1980-talet har intressegruppen PRE-MAL letts från Naturhistoriska riksmuseet. Samverkan mellan Riksantikvarieämbetet (RAÄ) och Naturhistoriska riksmuseet sker sedan 2013, där RAÄ är huvudman för verksamheten. Naturhistoriska riksmuseet har under 2014 fortsatt arbetet med att ge information och råd kring skadedjur, som en del av arbetet inom PRE-MAL.

Ett stort antal föreningar engagerar intresserade amatörer för olika djur- och växtgrupper. Museet har sedan lång tid etablerade samarbeten med sådana föreningar som innebär ett ömsesidigt kompetensutbyte, möjlighet till accession av högkvalitativa föremål för museet samt stöd och råd till amatörsamlare. Under 2014 har bland annat samarbetet fortsatt med Stockholms Entomologiska Förening i utgivningen av en serie populärvetenskapliga insektsböcker för såväl experten som den intresserade allmänheten. Under året har arbetet inriktats på en kommande utgåva som behandlar kännedomen om nordiska arter av fjädermott, en hos allmänheten dåligt känd grupp av småfjärilar. Motsvarande samarbeten finns även inom det geologiska området med Geologiska föreningen, Långbansällskapet etc.

Under fyra dagar i februari hölls ett nordiskt möte på museet kring olika aspekter av ekologi och forskning, i samverkan med föreningen Oikos. Samverkan med olika intresseföreningar förekommer även inom ramen för museets publika verksamhet, både via utställningar och programverksamhet. Ett exempel på ett flerårigt samarbete är Geologins dag som genomförs i samarbete med Föreningen för Geologins dag.

I samband med firandet av Igelbäckens dag i augusti medverkade museet med olika vattenanknutna aktiviteter vid Ulriksdal (Solna stad). Arrangör var naturskolan på Överjärva gård, i samarbete med slottsförvaltningen på Ulriksdals slott. Museet medverkade också i en salamanderspaning i Olovslund i Bromma. Arrangör var Bromma stadsdelsförvaltning.

Arena för miljö- och naturfrågor

Naturhistoriska riksmuseet är en arena för samtal, diskussioner och debatter om miljö- och naturvårdsfrågor, och bidrar genom detta till en hållbar utveckling. Museet tar initiativ för att öka medvetenheten i samhället och är en länk mellan natur- och kulturmiljövården. Detta sker på flera sätt, genom arenaaktiviteter, deltagande i kunskapsuppbyggande- och

kunskapsförmedlande insatser samt deltagande i arbetet för att utveckla genomförandemetoder och policys.

Museet genomför årligen sedan 2010 vad som kallas arenaaktiviteter enligt de intentioner som regleringsbrevet från 2009 föreskrev i form av en utveckling av museets roll som arena för att bidra till arbetet med en hållbar samhällsutveckling. Dessa utmärks av att de genomförs i samverkan med andra aktörer inom verksamhetsområdet, att de budskap som förs fram är angelägna och aktuella och en hjälp för människor att ta ställning i aktuella frågor. Arenaaktiviteterna ska vara relevanta för vår omvärld, för det omgivande samhället och ha en koppling till vårt uppdrag. De ska slutligen bygga på museets roll som ett opartiskt och trovärdigt kunskaps- och lärandecentrum. Under 2014 har museets arenaaktiviteter fortsatt på en hög nivå. Totalt har ca 12 aktiviteter genomförts.

Tabell 22 Arenaaktiviteter genomförda under 2014

Samverkanspartner	Arrangemang
National Geographic Society	Möte
Miljösamverkan Sverige	Möte
Rikspolisstyrelsen	Konferens samt visning av "En souvenir för livet"
eHälsomyndigheten	Konferens samt visningar i utställningarna
Länsstyrelsen	Konferens/Enheten för naturvård
Sveriges geologiska undersökning (SGU) Stockholms amatöргеologiska sällskap, Geosektionen av Naturvetarna Källakademin, Sveriges Spelgeologsförbund	Geologins dag
OIKOS och SU, Zoologiska institutionen	Konferens Nordic Oicos
SU, Zoologiska institutionen, BIG	BIG Internationell konferens
Stockholms universitet – institutionen för astronomi	Astronomins Dag
Naturvårdsverket	Artskyddshandläggarkonferens samt visning av "En souvenir för livet"
Stockholm Resilience Centre och SWEDES	Konferens "Lärande för hållbar utveckling – ett lyft för det svenska utbildningssystemet"

Kunskapsförmedling och kunskapsuppbyggnad inom naturvårdssektorn

Under året har arbetet i lika hög grad som tidigare år vara inriktat på att underhålla, utveckla och genomföra samarbetsprojekt i ett brett kontaktnät inom miljö- och naturvårdssektorn, såväl lokalt och regionalt som nationellt och internationellt. Nedan redovisas exempel på sådana projekt som genomförts/pågått under 2014:

1. Expertsamarbete med Vattenmyndigheten i Norra Östersjöregionen i frågor kopplade till de naturhistoriska museernas kunskaper och kompetens.
2. Edsvikens vattensamverkan, en mellankommunal samverkan i vattenvårdsfrågor i Edsviken, har under året fortsatt med deltagande av Naturhistoriska riksmuseet. Under året har en kartläggning genomförts av utsläppskällor kring Edsviken. Kartläggningen har till syfte att initiera en mer heltäckande studie kring vatten- och fosforomsättningen i Edsviken och i det omgivande vatten. Dessutom genomfördes fortlöpande en sammanställning av miljödata erhållna från karteringar av de omgivande stränderna.
3. Vattensamverkan i Fyrisån (Fyrisåns vattenråd), Uppsala kommun och Upplandsstiftelsen, har under året varit fokuserat på deltagande i det projekt som syftar till att restaurera delar av Fyrisån i syfte att bland annat undanröja vandringshinder för Upplands landskapsfisk, asp (*Aspius aspius*). I Fyrisån har hittills två fiskvandringvägar anlagts och i den tillrinnande Örsundaån har ett vandringshinder rivits ut. Under året har även undersökningar genomförts i syfte att utvärdera hur väl fisken asp kan utnyttja nyligen frilagda lekrområden. Arbetet har inriktats på märkning av vuxen fisk samt kvantifiering av fiskrom och yngel.
4. Samverkansarbetet inom miljöövervakning, samt forskning kring natur och kultur (etnobiologi) inom Igelbäcken – Järvafältet har under året resulterat i att flera sträckor av bäcken undersökts i miljöövervakande syfte. Dessutom gjordes en uppföljning av den del av bäckens fåra som tidigare år restaurerats i samband med ombyggnaden av E18 i området. Arbetet skedde främst i samverkan med Trafikverket och Stockholms stad.
5. Ett flertal specialistuppdrag om musslor för Havs- och vattenmyndigheten samt vid de regionala vattenmyndigheterna.
6. Kunskapsuppbyggnad om introducerade, invasiva, arter framför allt om den kinesiska ullhandskrabban, (*Eriocheir sinensis*) och vandarmussla (*Dreissena polymorpha*), samt medverkan hos Naturvårdsverket i framtagandet av en Handlingsplan för Invasiva främmande arter – Redovisning av ett regeringsuppdrag.

Övrig samverkan

Samverkan med företag och enskilda personer utgör en liten del av museets totala samverkan. Den samverkan som sker är ofta långsiktig. Två verksamheter som långsiktigt samverkar med företag är dels pollenprognosticeringen som samverkar med företag som levererar väderdata eller som vittjar och analyserar fällinnehåll ute i landet, dels museets laboratorium för isotopgeologi som nära samverkar med gruvindustrin. Till laboratoriet är knutet en rådgivande nämnd där representanter från gruvindustrin och andra verksamheter inom det geologiska området finns representerade.

Ringmärkningen av fågel är en verksamhet som är helt beroende av samverkan med de 775 licensierade ringmärkarna i Sverige som på ideell basis ringmärker fåglar och levererar in data om dem till museet.

Museets bedömning är att insatserna att bistå andra myndigheter innebär att dessa kan genomföra sitt arbete på ett bättre sätt än vad som annars skulle vara fallet. Museet har genom den kompetens och de resurser som myndigheten förfogar över, bidragit till ett effektivare arbete inom det breda miljöarbetet.

Samverkan med externa aktörer inom olika samhällssektorer och det civila samhället är en förutsättning för museets verksamhet och det är museets bedömning att utan denna samverkan skulle få resultat av god kvalitet kunna levereras.

Arbete med mångfald, jämställdhet och diskriminering

Naturhistoriska riksmuseet försöker främja en samhällsutveckling som kännetecknas av jämställdhet mellan män och kvinnor, mångfald samt respekt och tolerans mellan människor. Museets verksamhet är öppen för alla och strävan är att motverka alla former av diskriminering. Verksamhet med relevans för arbetet att främja etnisk mångfald och jämställdhet samt motverka diskriminering bedrivs kontinuerligt genom museets breda folkbildande arbete, genom utställningar, forskningspresentationer, föredrag, programaktiviteter samt genom det pedagogiska arbetet.

I all utställningsproduktion som bedrivs beaktas ett jämställt genusperspektiv så långt detta är möjligt. Etnisk mångfald är också viktigt, vilket syns i museets senaste basutställning Djuret människan från 2013. I museets stora produktion 2014, med namnet Fossil och evolution, beaktas ett jämställt genusperspektiv där detta är relevant.

Museet eftersträvar en balans mellan män och kvinnor som i samband med tillfälliga utställningar får ställa ut foto och konst. Bland de tillfälliga utställningarna märks naturfotografen Patrik Olofssons utställning Kroknäbbarnas tid som har visats en stor del av året. Majoriteten av naturfotografer är män, vilket märks när museet i samarbete med Naturvårdsverket arrangerar årliga utställningar med fotografen som får utmärkelsen Årets naturfotograf. Pristagare utses av Naturvårdsverket och kvinnliga pristagare har genom åren hört till undantagen. Årets naturfotograf 2013 är dock två systrar, Jonna och Tammy Bergström, vars utställning är producerad av museet under året 2014, men kommer att visas under 2015.

Museets verksamhet innebär stort kulturellt och yrkesmässigt utbyte internationellt med musei- och forskarkollegor och museet tar emot gästforskare från hela världen. Bland museets anställda finns, sedan tidigare, många med annan etnisk bakgrund än svensk och under året har flera medarbetare, med annan etnisk bakgrund än svensk, anställts. Jämställdhets- och mångfaldsperspektiv genomsyrar all kompetensförsörjning och beaktas inför beslut om ny arbetsorganisation i enlighet med museets policy.

Tabell 23 Andelen kvinnor på myndigheten och per befattning

Andel i procent	2014	2013	2012
Totalt anställda, kvinnor	50	51	52
Chefer, kvinnor	27	25	29
Forskare, kvinnor	38	41	34
Handläggare, kvinnor	71	66	68
Förste assistenter/assistenter, kvinnor	69	69	72
Receptionister/vaktmästare, kvinnor	71	75	70
Tekniker, kvinnor	19	18	21

Museet eftersträvar en jämn könsfördelning inom organisationens olika delar och befattningar. Totalt sett är könsfördelningen jämn, men för respektive befattning gäller inte detta. Två chefer har rekryterats under året, men kommer att börja 2015, båda är kvinnor.

Könsfördelningen är jämn bland museets forskarstuderande, 57 procent är kvinnor.

Museets strategigrupp består av överintendenten (man), fyra avdelningschefer (en kvinna och tre män), personalchefen (kvinna), ekonomichefen (vakant) och ställföreträdande forskningschefen (man).

Ökad tillgänglighet

Målsättningen är att kontinuerligt förbättra tillgängligheten i museets utställningar och publika utrymmen. Under året har en audioguide med syntolkning producerats och implementerats i basutställningen Djuret människan. Motsvarande spår med syntolkning finns nu i tre av basutställningarna. Syntolkningsspåret kan antingen laddas ner till mobil eller så finns så kallade Daisyspelare att låna i informationen.

Efter sportlovet stängde museets äldsta basutställning, där texter bara fanns på svenska. Nu återstår bara en svenskspråkig basutställning; Liv i vatten, som nu står på tur för ombyggnad. Samtliga tillfälliga utställningar som visats under året har varit helt tvåspråkiga.

Museets skyltning har utvecklats med ytterligare digitala skyltar för tydligare hänvisningar och information.

Kulturhuvudstadsåret

Regleringsbrev för budgetåret 2014 avseende Naturhistoriska riksmuseet

Naturhistoriska ska i en slutrapport den 1 mars 2015 redovisa projekt och aktiviteter i samarbete med Umeå kulturhuvudstad.

Naturhistoriska riksmuseet deltog inte aktivt som aktör i några projekt eller aktiviteter under Kulturhuvudstadsåret, främst p.g.a. avsaknad av regional eller lokal samverkanspartner. Museet deltog däremot i några förmöten på Kulturrådet.

Med anledning av Kulturhuvudstadsåret förlade Naturhistoriska museers samarbetsorganisation NAMSA sitt vår- och årsmöte i Umeå 28-29 april 2014 med Herbarium UME vid Umeå universitet, som värd. Programmet innehöll såväl föredrag som exkursion på olika landskapsteman; såväl älv- som våtmarkslandskapet kommer att belysas via expertis från Institutionen för ekologi, miljö och geovetenskap på Umeå universitet. I programmet ingår också en exkursion dag 2 till Umedeltat nära Umeå stad för att där belysa landskapet och dess förändringar samt kompensationsåtgärder efter anläggandet av Botniabanans sträckning genom deltalandskapet.

Några medarbetare deltog i Riksförbundet Sveriges museers vårmöte i Umeå och besökte där bland annat några av aktiviteterna.

Centralmuseernas samverkan

Regleringsbrev för budgetåret 2014 avseende Naturhistoriska riksmuseet

Naturhistoriska ska kartlägga, kommentera och redovisa det regionala utfallet av sin verksamhet enligt metodanvisning från Statens kulturråd.

Naturhistoriska riksmuseet ska enligt regleringsbrevet för budgetåret 2014 tillsammans med övriga centralmuseer redovisa hur arbetet fortskrider med att förstärka samarbetet i enlighet med centralmuseernas slutrapport av uppdraget Ku2010/552/KT. En gemensam redovisning har lämnats till regeringen (Kulturdepartementet) från Livrustkammaren som samordnat arbetet för Centralmuseernas samarbetsråd.

Miljöledningssystem (Miljöcertifiering)

Naturhistoriska riksmuseets miljöledningssystem är certifierat enligt den internationella miljöstandarden, ISO 14001. Miljöcertifieringen innebär även att museet nu ingår bland ett hittills endast fåtal statliga myndigheter som håller så hög kvalitet på sitt miljöarbete att det klarar den internationella miljöstandarden. Denna syftar bland annat till att kontinuerligt minska verksamhets totala miljöbelastning. Med hjälp av miljöstandarden kan museet också få god kontroll över miljöarbetets utveckling när det gäller både resultat och kostnader. Certifieringen innebär också att museet blivit godkänt inom det kontinuerliga arbetet med planering, uppföljning och förbättringar av miljöledningsarbetet enligt museets miljöpolicy och miljömål. Naturhistoriska riksmuseet har dessutom en lång tradition av kunskapsuppbyggnad och kunskapsförmedling inom områden som är centrala för hållbar utveckling och bevarande av den biologiska mångfalden.

Under 2014 har klimatkompensation genomförts av myndighetens flygresor utanför EU, via vår resebyrå som investerar medlen i av FN godkända CDM-projekt. Myndigheten har under året börjat tillämpa ett webbaserat kemikaliehanteringssystem som kompletterats med aktuell säkerhetsinformation (riskklassning av kemikalier, samt avfallshantering). Dessutom har en utbildning om miljöstandarden ISO 14001 genomförts för chefer och medarbetare. Ett nytt webbaserat system för videomöten (Lync) har införts på försök i syfte att minska antalet fysiska möten och resor. Genom att införa energisnålare teknik vid ombyggnader av lokaler och utställningar har museets energiförbrukning fortsatt att minska jämfört med föregående år. Under året har också kompostsortering i personalens lunchrum införts.

Kompetensförsörjning

Förordning (2000:605) om årsredovisning och budgetunderlag 3 kap. 3 §

Myndigheten ska redovisa de åtgärder som vidtagits i syfte att säkerställa att kompetens finns för att fullgöra de uppgifter som är myndighetens.

Naturhistoriska riksmuseets kompetensförsörjning ska säkerställa att rätt kompetens finns för att nå verksamhetens mål. Vid myndigheten finns en mängd olika kompetenser inom ett stort antal skilda ämnesområden. Förste assistenter, laboratorietekniker, intendent, professorer, tekniker, hantverkare, museipedagoger och museivårdar är några exempel på personalkategorier som bidrar till verksamhetens utveckling.

Tabell 24 Antalet anställda på myndigheten och anställningsform

	2014	2013	2012
Antalet anställda per den 31 december	247	262	258
Varav tillsvidareanställda den 31 dec	197	206	209
Varav tidsbegränsat anställda den 31 dec	50	56	49

Den 31 december 2014 hade antalet anställda minskat i förhållande till de två föregående åren och myndigheten hade 15 färre anställda än ett år tidigare. Under december månad avslutades alternativt pågick 5 rekryteringar avseende tillsvidareanställning men alla chefer har i uppdrag att vid varje medarbetares entledigande se över arbetsfördelningen och organisation vilket kan innebära att ersättningsrekrytering inte är aktuellt.

Under denna treårsperiod har proportionerna mellan tillsvidareanställning och tidsbegränsad anställning varit relativt konstant och varierat mellan 79-81 % för tillsvidareanställning och 19-21 % för tidsbegränsad anställning.

Under året genomfördes 22 tidsbegränsade anställningar och totalt hade 20 procent av Naturhistoriska riksmuseet medarbetare en tidsbegränsad anställning den sista december 2014. Majoriten av dessa är anställda inom avdelningen för forskning och samlingar som bedriver tidsbegränsade projekt med externa bidrag från olika forskningsfinansiärer.

Antalet sökande till utlysta tjänster är generellt mycket högt och många önskar arbeta vid Naturhistoriska riksmuseet. Flera expertkompetenser inom avdelningen för forskning och samlingar rekryteras även från utlandet.

Tabell 25 Antalet nyanställda och personalrörlighet

	2014	2013	2012
Nyanställda			
<i>Varav tillsvidareanställda</i>	4	4	8
<i>Varav tidsbegränsat anställda</i>	22	31	20
Summa nyanställda	26	35	28
Avgångar			
<i>Varav tillsvidaranställda</i>	13	4	10
<i>Varav i pension</i>	6	8	9
<i>Varav tidsbegränsat anställda</i>	28	28	13
Summa avgångar	47	40	32

Vad gäller personalrörligheten avslutade 47 personer sin anställning under året, 11 tillsvidareanställda (4,5 procent av totala antalet anställda) gick vidare till annan verksamhet. Beslut om minskat museistöd inom Svenska Artprojektet 2013 resulterade i uppsägning på grund av arbetsbrist och under 2014 har en anställd entledigats. En medarbetare har avlidit på grund av sjukdom. Myndigheten hade 6 pensionsavgångar under året (2 procent av totala antalet anställda). Majoriteten, 60 procent, av de entledigade hade tidsbegränsad anställning.

Vi ser en ökning av personalrörligheten gällande tillsvidareanställda från en mycket låg nivå (exklusive pensionsavgångar) Viss personalrörlighet kan tolkas positivt då Naturhistoriska riksmuseet generellt har en låg personalrörlighet bland tillsvidareanställda medarbetare.

Tabell 26 Medelålder vid myndigheten

	2014	2013	2012
Medelålder totalt	47	47	47
Medelålder, kvinnor	45	45	45
Medelålder, män	49	49	50

Treårsperioden visar inte på någon förändring gällande medelålder total och för kvinnor, medan medelåldern för män har minskat under perioden. Av alla medarbetare är 44 anställda, 18 procent, 60 år eller äldre. Den flexibla pensionsåldern medför en utmaning gällande planering och förberedelse inför kompetensöverföring och kompetensförsörjning.

Kompetensutveckling

Enligt museets policy för kompetensutveckling är varje chef ansvarig för planering av sina medarbetares utveckling utifrån museets vision, verksamhetsidé, mål, och medarbetarnas behov och kompetensutveckling på individnivå planeras gemensamt av chef och medarbetare.

På myndighetsnivå har kompetensutveckling genomförts med fokus på ledarskap och medarbetarskap. Ett arbete som påbörjades hösten 2012 och är ett led i den omorganisation som genomfördes under 2013 med syftet att bland annat skapa en tydligare roll- och ansvarsfördelning inom organisationen samt öka hastigheten i det interna utvecklingsarbetet. Ett professionellt ledarskap och medarbetarskap är grunden för att verksamheten skall bedrivas med hög kvalitet och effektivitet.

Arbetet med att implementera medarbetarskap har fortsatt under 2014 genom gemensamma aktiviteter för hela verksamheten, med en personaldag med fokus på kommunikation och feedback, och med aktiviteter på enhetsnivå för att förankra medarbetarskapet i vardagen som innebär att medarbetarskapet vid naturhistoriska riksmuseet ska kännetecknas av professionalitet, engagemang och respekt.

Programmet för ledarskapet där samtliga medarbetare som är chef eller ledare deltog avslutades vintern 2014. Programmet innehöll både teoretiska moment och praktiska övningar och startade 2013. Syftet är att stärka chef och ledarskapet skapa ett ledarskap som bygger på tydlighet, dialog och utveckling i enlighet med Naturhistoriska riksmuseets riktlinjer för ledarskap.

Under året genomfördes en fördjupningsutbildning inom i arbetsmiljö för chefer och arbetsmiljöombud då en väl fungerande arbetsmiljö är en grund för att verksamhetens mål ska kunna uppnås.

Planetens gränser var temaåret för museets verksamhet och för medarbetarna ordnades en seminarierie med fyra externa föreläsare som belyste hållbarhet och miljö ur olika aspekter.

Tabell 27 Sjukfrånvaro

Andel	2014	2013	2012
Total sjukfrånvaro, %	2,8	2,7	2,6
för kvinnor	2,9	3,5	3,3
för män	2,7	1,9	1,9
< = 29 år	0,6	3,6	1,9
30 – 49 år	2,3	1,8	2,6
> = 50 år	3,4	3,5	2,7
Sjukfrånvaro längre än 60 dagar av total sjukfrånvaro	48	31	34

Den totala sjukfrånvaron är ungefär lika stor som föregående år, men variation finns inom de olika ålderskategorierna. Långtidssjukfrånvaron (minst 60 kalenderdagar) har ökat jämfört med föregående år.

Lokalkostnader

Regleringsbrev för budgetåret 2014 avseende Naturhistoriska riksmuseet

Naturhistoriska ska i årsredovisningen specificera museets totala lokalkostnader för 2014 enligt följande.

Tabell 28 Naturhistoriska riksmuseets lokalkostnader fördelat per fastighetsvärd och kostnadslag

	2014	2013	2012
<i>Statens fastighetsverk</i>			
Hyra och uppvärmning	49 081	49 118	45 172
El	3 422	3 566	3 768
Reparationer/underhåll	0	70	52
Övriga driftskostnader	0	48	82
Summa Statens fastighetsverk	52 503	52 802	49 074
<i>Stockholms hamn</i>			
Hyra, el och uppvärmning	738	738	737
<i>BD Fisk</i>			
Hyra, el och uppvärmning	7		
<i>Europark Svenska AB</i>			
Hyra, el och uppvärmning	9		
<i>Bring Frigo AB</i>			
Hyra	31	34	37
<i>Norrlandslax</i>			
Hyra	5		5
<i>NFB Transport Systems AB</i>			
Hyra, el och uppvärmning	8		2
<i>Övriga lokalkostnader,</i>			
inklusive städning och säkerhet	7 896	8 018	8 181
Summa lokalkostnader totalt	61 197	61 592	58 036

Under 2014 har det mesta av museets lokalprogram 2010-2013 avslutats. Enda större återstående åtgärd är att bygga ett nytt samlingsmagasin för de botaniska samlingarna, inreda nya kontorslokaler för personalen vid den Botaniska enheten samt inreda ett nytt centralarkiv, där de ekonomiska möjligheterna att genomföra dessa projektet är avhängigt av hur övriga utestående lokalrelaterade kostnader utvecklar sig (se nedan).

Den del av lokalprogrammet som handlar om att flytta ihop de paleobotaniska samlingarna i samma hus där de paleozoologiska redan finns har dragit ut på tiden då vår hyresvärd SFV sent i projektet beslutade att genomföra större energieffektiviseringsåtgärder i den byggnaden. Arbetet med att flytta in samlingarna och personalen kommer att slutföras 2015.

I museets södra flygel har lokaler för det nya Vega-centret iordningställt och centret är nu i drift.

Museets norra flygel är nu färdigrenoverad i och med att etapp 4 av den upprustningen blev klar under hösten 2014 och personalen har därefter flyttat tillbaka.

Planerna på att bygga ett nytt magasin för de botaniska samlingarna i anslutning till södra flygeln har vilat under 2014 i avvaktan på att Fastighetsverket ska ta fram nya beräkningar av kostnader för projektet eftersom tidigare beräkningar gjorda av SFV visat sig bygga på felaktiga principer. Naturhistoriska riksmuseet avvaktar nu besked från SFV i frågan innan beslut kan fattas om Naturhistoriska riksmuseet har ekonomiska förutsättningar att genomföra projektet.

Fastighetsverket har under året inbjudit företrädare för de kulturinstitutioner som hyr så kallade ändamålsfastigheter till en arbetsgrupp för att diskutera principer och praktisk tillämpning av den så kallade kostnadshyresmodellen. Arbetet fortgår under 2015. I sammanhanget kan konstateras att regeringens beslut att undanta ändamålsfastigheterna från det avkastningskrav som ligger på Fastighetsverket inte resulterat i någon nedsättning av hyran. Frågan är enligt uppgift föremål för dialog mellan SFV och regeringskansliet.

Sammantaget innebär detta att museets ekonomiska planering när det gäller lokalkostnader fortsätter att vara besvärlig, bl.a. med effekten att lokalkostnader skjuts på framtiden. Under 2014 har det starkt bidragit till att öka museets anslagssparande (se vidare den ekonomiska redovisningen ovan).

Finansiell redovisning

Resultaträkning

Tabell 29 Resultaträkning, tkr

	Not	2014	2013
Verksamhetens intäkter			
Intäkter av anslag		167 072	166 324
Intäkter av avgifter och andra ersättningar	1	50 650	46 925
Intäkter av bidrag	2	48 954	50 011
Finansiella intäkter		375	683
Summa		267 051	263 943
Verksamhetens kostnader			
Kostnader för personal	3	-144 333	-145 549
Kostnader för lokaler		-61 197	-61 593
Övriga driftkostnader	4	-48 285	-42 529
Finansiella kostnader		-413	-657
Avskrivningar och nedskrivningar		-14 207	-14 332
Summa		-268 435	-264 660
Verksamhetsutfall		-1 384	-717
Transfereringar			
Medel som erhållits från andra myndigheter för finansiering av bidrag		1 178	1 010
Lämnade bidrag		-1 178	-1 010
Saldo		0	0
Årets kapitalförändring	5	-1 384	-717

Balansräkning

Tabell 30 Balansräkning, tkr

	Not	2014-12-31	2013-12-31
TILLGÅNGAR			
Immateriella anläggningstillgångar			
Rättigheter och andra immateriella anläggningstillgångar	6	163	246
Summa		163	246
Materiella anläggningstillgångar			
Förbättringsutgifter på annans fastighet	7	22 254	18 812
Maskiner, inventarier, installationer m.m.	8	43 516	37 301
Pågående nyanläggningar	9	8 296	2 630
Summa		74 066	58 743
Varulager m.m.			
Varulager och förråd		537	696
Summa		537	696
Kortfristiga fordringar			
Kundfordringar		416	591
Fordringar hos andra myndigheter		4 460	4 047
Övriga kortfristiga fordringar	10	346	508
Summa		5 222	5 147
Periodavgränsningsposter			
Förutbetalda kostnader	11	14 003	12 231
Upplupna bidragsintäkter	12	6 692	4 095
Övriga upplupna intäkter		738	128
Summa		21 434	16 454
Avräkning med statsverket			
Avräkning med statsverket	13	-4 313	-831
Summa		-4 313	-831

	Not	2014-12-31	2013-12-31
Kassa och bank			
Behållning räntekonto i Riksgäldskontoret		72 222	68 865
Kassa och bank		106	106
Summa		72 328	68 970
SUMMA TILLGÅNGAR		169 437	149 424
KAPITAL OCH SKULDER			
Myndighetskapital	14		
Balanserad kapitalförändring		44	761
Kapitalförändring enligt resultaträkningen		-1 384	-717
Summa		-1 340	44
Avsättningar			
Avsättningar för pensioner och liknande förpliktelser	15	809	603
Övriga avsättningar	16	1 572	1 282
Summa		2 381	1 885
Skulder m.m.			
Lån i Riksgäldskontoret	17	69 370	57 169
Kortfristiga skulder till andra myndigheter	18	15 737	6 102
Leverantörsskulder		10 214	3 990
Övriga kortfristiga skulder	19	2 177	2 440
Summa		97 498	69 701
Periodavgränsningsposter			
Upplupna kostnader	20	11 250	12 540
Oförbrukade bidrag	21	54 775	59 642
Övriga förutbetalda intäkter	22	4 874	5 612
Summa		70 898	77 794
SUMMA KAPITAL OCH SKULDER		169 437	149 424

Anslagsredovisning

Tabell 31 Redovisning mot anslag

Anslag (tkr)	Ingående överförings- belopp	Årets tilldelning enligt regleringsbrev	Indragning	Totalt disponibelt belopp	Utgifter	Utgående överföringsbelopp
Utgiftsområde 17 Kultur, medier, trossamfund och fritid						
1:4 Forsknings- och utvecklingsinsatser inom kulturområdet						
ap.12 Naturhistoriska riksmuseet	196	6 805		7 001	-6 888	113
Utgiftsområde 17 Kultur, medier, trossamfund och fritid						
8:1 Centrala museer: Myndigheter						
ap.3 Naturhistoriska riksmuseet	4 811	163 749		168 560	-160 938	7 622
Summa anslag	5 007	170 554		175 561	-167 826	7 735
Finansiella villkor (tkr)						
<i>Uo 17 1:4 ap.12 Naturhistoriska riksmuseet:</i>						
Anslagskredit 204 tkr						
<i>Uo 17 8:1 ap.3 Naturhistoriska riksmuseet:</i>						
Anslagskredit: 4 912 tkr						
				Villkor	Utfall	
Anslagsposten får användas för omniteatern Cosmonovas kostnader upp till fem procent av anslaget.				5,00 %	1,7 %	

Tabell 32 Redovisning av avgiftsfinansierad verksamhet där intäkterna disponeras, tkr

Verksamhet	Över-/underskott tom 2012	Över-/Underskott 2013	Intäkter 2014	Kostnader 2014	Över-/underskott 2014	Ack. över-/underskott 2014
<u>Verksamhet med full kostnadstäckning</u>						
Försäljning av varor	-614	-446	2 996	-4 380	-1 384	-2 444
Undersökningar, utredningar och andra tjänster			17 735			
Cosmonova	1 376	-271	14 052	-14 052	0	1 105
Summa	762	-717	34 783	-18 432	-1 384	-1 339
<u>Övrigt avgiftsbelagd verksamhet</u>						
Entréer och visningar			11 391			
Övrigt			4 400			
Summa			15 791			

Tilläggsupplysningar

Redovisningsprinciper

Tillämpade redovisningsprinciper

Naturhistoriska riksmuseets bokföring följer förordningen (2000:606) om myndigheters bokföring samt ESV:s föreskrifter och allmänna råd till denna. Årsredovisningen är upprättad i enlighet med förordningen (2000:605) om årsredovisning och budgetunderlag samt ESV:s föreskrifter och allmänna råd till denna.

Brytdagen för fakturor var 2015-01-05. Efter brytdagen har fakturor överstigande 20 tkr bokförts som periodavgränsningsposter.

Övergång till kostnadsräkningsavräkning

Semesterdagar som intjänats före år 2009 avräknas fr.o.m. år 2009 anslaget först vid uttaget enligt undantagsbestämmelsen. Utgående balans år 2013, 4 176 tkr, har år 2014 minskat med 734 tkr.

Värderingsprinciper

Anläggningstillgångar

Som anläggningstillgångar redovisas rättigheter och andra immateriella anläggningstillgångar samt maskiner och inventarier som har ett anskaffningsvärde om minst 20 tkr och en beräknad ekonomisk livslängd som uppgår till lägst tre år. Beloppsgränsen för förbättringsutgifter på annans fastighet är 20 tkr. Avskrivning sker enligt linjär avskrivningsmetod. Avskrivning under anskaffningsåret sker från den månad tillgången tas i bruk.

Tillämpade avskrivningstider

3 år	IT-utrustning
	Immateriella anläggningstillgångar
3-5 år	Nätverk
5 år	Kontorsmaskiner
	Laboratorieutrustning och instrument
5-10 år	Möbler
3-10 år	Basutställningar
10 år	Förbättringsutgifter på annans fastighet

Värdering av lager

Varulagret har värderats till det lägsta av anskaffningsvärdet och det verkliga värdet på balansdagen.

Omsättningstillgångar

Fordringar har tagits upp till det belopp som de efter individuell prövning beräknas bli betalda. Fordringar i utländsk valuta har värderats till balansdagens kurs. Övriga omsättningstillgångar har tagits upp till anskaffningsvärdet enligt lägsta värdets princip.

Skulder

Skulderna har tagits upp till nominellt belopp. Skulder i utländsk valuta har värderats till balansdagens kurs.

Redovisning av bidragsfinansierade projekt

För projekt finansierade med bidragsmedel avräknas en så kallad "overhead" för att täcka del av museets gemensamma kostnader såsom lokaler och administration. Andelen overhead varierar med typ av projekt.

Kostnaden för overhead avräknas bidragsprojektet i takt med att medlen förbrukas.

Ersättningar och andra förmåner

Ledande befattningshavare/styrelseuppdrag

	2014	2013
Jan Olov Westerberg, överintendent	998	1 060
varav förmåner	88	92

Ledamot i styrelsen för Svenska turistföreningen STF AB

Vice ordförande i styrelsen för ArtDatabanken, Sveriges Lantbruksuniversitet.

Anställdas sjukfrånvaro

Uppgifter om sjukfrånvaro, se Tabell 27 på sida 59 i resultatredovisningen.

Noter

Not 1. Intäkter av avgifter och andra ersättningar	2014	2013
<i>Intäkter enligt 3 § avgiftsförordningen</i>		
Cosmonova	14 128	13 364
(Varav tjänsteexport 2014: 75 tkr, 2013: 3 tkr)		
Analystjänster	17 735	15 056
(Varav tjänsteexport 2014: 651 tkr, 2013: 1 085 tkr)		
Butiksförsäljning	2 996	3 215
Övriga intäkter	3 723	2 779
(Varav tjänsteexport 2014: 65 tkr, 2013: 78 tkr)		
Entréer och visningar	11 391	11 838
<i>Summa intäkter enligt 3 § avgiftsförordningen</i>	<i>49 973</i>	<i>46 253</i>
<i>Intäkter enligt 4 § avgiftsförordningen</i>		
Uthyrning av lokaler	658	531
<i>Icke statliga medel, 6 kap 1 § kapitalförsörjningsförordningen</i>		
Sponsorintäkter	19	141
Summa	50 650	46 925

Not 2. Intäkter av bidrag	2014	2013
Statliga bidrag	39 241	39 245
Mellanstatliga bidrag	3 626	4 492
Icke-statliga bidrag	6 061	6 355
Justering av overhead utan finansiär	26	-82
Summa	48 954	50 011
<i>Andel bidrag av totala intäkten</i>	<i>18%</i>	<i>19%</i>

Not 3. Kostnader för personal	2014	2013
Lönekostnader (exkl. sociala avgifter)	96 120	97 987
Övriga kostnader för personal	48 213	47 562
Summa	144 333	145 549

Not 4. Övriga driftkostnader

Postens ökning med 5 755 tkr avser köpta tjänster inom miljöforskning/övervakning

Not 5. Årets kapitalförändring	2014	2013
Avgiftsfinansierad verksamhet - Cosmonova	0	-271
Avgiftsfinansierad verksamhet - Butiken	-1 384	-446
Summa	-1 384	-717

Not 6. Rättigheter och andra immateriella	2014	2013
Ingående anskaffningsvärde	2 013	1 859
Årets anskaffningar	0	249
Årets avgående	0	-95
<i>Summa anskaffningsvärde</i>	<i>2 013</i>	<i>2 013</i>
Ingående ackumulerade avskrivningar	-1 767	-1 854
Årets avgående	0	95
Årets avskrivningar	-83	-7
<i>Summa ackumulerade avskrivningar</i>	<i>-1 850</i>	<i>-1 767</i>
Utgående bokfört värde	163	246

Not 7. Förbättringsutgifter på annans fastighet	2014	2013
Ingående anskaffningsvärde	42 164	39 272
Årets anskaffningar	590	2 892
Årets avgående	0	0
<i>Summa anskaffningsvärde</i>	<i>42 754</i>	<i>42 164</i>
Ingående ackumulerade avskrivningar	-24 271	-20 725
Årets avskrivningar	-3 642	-3 546
Årets avgående		0
<i>Summa ackumulerade avskrivningar</i>	<i>-27 913</i>	<i>-24 271</i>
<u>Utgående bokfört värde</u>	<u>14 841</u>	<u>17 893</u>
Förbättringsutgifter under uppförande		
Ingående anskaffningsvärde	919	1 470
Årets anskaffningar	6 982	602
Årets avgående	-488	-1 153
Summa anskaffningsvärde	7 413	919
<u>Utgående bokfört värde</u>	<u>7 413</u>	<u>919</u>
Totalt utgående värde	22 254	18 812

Not 8. Maskiner, inventarier, installationer m.m.	2014	2013
Ingående anskaffningsvärde	196 849	182 290
Årets anskaffningar	16 107	15 152
Årets avgående	-193	-3 884
Årets anskaffningar, överfört från pågående nyanläggningar	589	3 070
<i>Summa anskaffningsvärde</i>	<i>213 352</i>	<i>196 849</i>
Ingående ackumulerade avskrivningar	-159 549	-152 654
Årets avskrivningar	-10 480	-10 779
Årets avgående	193	3 884
<i>Summa ackumulerade avskrivningar</i>	<i>-169 836</i>	<i>-159 549</i>
Utgående bokfört värde	43 516	37 301

Not 9. Pågående nyanläggningar	2014	2013
Ingående anskaffningsvärde	2 630	3 070
Årets anskaffningar	6 030	2 630
Färdigställda anläggningar	-365	-3 070
Utgående bokfört värde	8 296	2 630

Not 10. Övriga kortfristiga fordringar	2014	2013
Förskott lön	21	49
Avräkning kontanter och kontokortsfordran butik och entré	324	459
Utgående bokfört värde	345	508

Not 11. Förutbetalda kostnader	2014	2013
Förutbetalda hyreskostnader	12 671	10 300
Övriga förutbetalda kostnader	1 332	1 931
Summa	14 003	12 231

Not 12. Upplupna bidragsintäkter	2014	2013
Formas	0	127
Vetenskapsrådet	1 121	43
EU-bidrag	1 588	2 700
Naturvårdsverket	368	349
SLU	325	9
Wallenbergs stiftelse	2 719	744
Andrew W. Mellon Foundation	382	0
Övriga upplupna bidragsintäkter	189	123
Summa	6 692	4 095

Not 13. Avräkning med statsverket	2014	2013
Anslag i räntebärande flöde		
Ingående balans	-5 007	-4 861
Redovisat mot anslag	167 826	166 827
Anslagsmedel som tillförts räntekonto	-170 554	-166 974
Återbetalning av anslagsmedel	0	1
<i>Skulder avseende anslag i räntebärande flöde</i>	<i>-7 735</i>	<i>-5 007</i>
Fordran avseende semesterlöneskuld som inte har redovisats mot anslag		
Ingående balans	4 176	4 679
Redovisat mot anslag under året enligt undantagsregeln	-754	-503
<i>Fordran avseende semesterlöneskuld som inte har redovisats mot anslag</i>	<i>3 422</i>	<i>4 176</i>
Övriga fordringar på statens centralkonto		
Ingående balans	0	0
Inbetalningar i icke räntebärande flöde	760	1 010
Utbetalningar i icke räntebärande flöde	-760	-1 010
<i>Övriga fordringar på statens centralkonto</i>	<i>0</i>	<i>0</i>
Summa Avräkning med statsverket	-4 313	-831

Not 14. Myndighetskapital			
	Balanserad kap.	Kapital	
	Avgiftsfin. Verks.	förändring enl. RR	Summa
<i>Föregående års UB</i>	761	-717	44
<i>Rättelse/ändringsprincip</i>			
Ingående balans	761	-717	44
Föregående års kapitalförändring	-717	717	0
Årets kapitalförändring		-1 384	-1 384
Summa årets förändring	-717	-667	-1 384
Utgående balans	44	-1 384	-1 340

Not 15. Avsättningar för pensioner	2014	2013
Ingående avsättning för pensioner	603	885
Årets pensionskostnad	735	172
Årets pensionsutbetalningar	-529	-455
Utgående avsättning	809	603

Not 16. Övriga avsättningar	2014	2013
Ingående avsättning kompetensutvecklingsåtgärder	1 283	991
Årets avsättning kompetensutvecklingsåtgärder	290	292
Årets användning	0	0
Utgående avsättning	1 573	1 283
<i>Avsättningen för kompetensutvecklingsåtgärder beräknas inte förbrukas i sin helhet under 2015.</i>		

Not 17. Lån i Riksgäldskontoret	2014	2013
Ingående balans	57 169	47 175
Under året nyupptagna lån	26 154	24 150
Årets amorteringar	-13 952	-14 156
Utgående balans	69 371	57 169
<i>Avser lån för investeringar i anläggningstillgångar.</i>		
<i>Beviljad låneram enligt regleringsbrev</i>	<i>81 000</i>	<i>74 000</i>

Not 18. Kortfristiga skulder till andra myndigheter	2014	2013
Leverantörsskulder andra myndigheter*	12 385	1 949
Momsskuld	956	1 527
Arbetsgivaravgifter	2 381	2 414
Övrigt	15	212
Summa	15 737	6 102

*Postens ökning avser hyresfakturor från Statens fastighetsverk

Not 19. Övriga kortfristiga skulder	2014	2013
Källskatt	2 002	2 160
Övriga skulder till personalen	44	71
NAMSA	86	73
Övrigt	45	136
Summa	2 177	2 440

Not 20. Upplupna kostnader	2014	2013
Upplupna semesterlöner inklusive sociala avgifter	9 868	10 155
Upplupna löner inklusive sociala avgifter	722	1 006
Övriga upplupna kostnader	660	1 379
Summa	11 250	12 540

Not 21. Oförbrukade bidrag	2014	2013
<i>Bidrag som erhållits från annan statlig myndighet</i>		
Vetenskapsrådet	22 621	25 068
Naturvårdsverket	1 293	1 479
Kulturrådet	475	263
FORMAS	291	278
Sveriges lantbruksuniversitet	6 825	6 979
Övriga bidrag inomstatliga	382	314
<i>Summa inomstatliga bidrag</i>	31 887	34 383
<i>varav förväntas tas i anspråk inom (tid, intervall)</i>		
<i>Inom tre månader</i>	5 854	7 184
<i>Mer än tre månader till ett år</i>	14 365	17 083
<i>Mer än ett år till tre</i>	9 953	7 654
<i>Mer än tre år</i>	1 715	2 462
<i>Bidrag som erhållits från icke-statliga organisationer eller privatpersoner</i>		
EU-bidrag	3 577	5 876
Nordsim	667	427
KVA	1 950	275
Andrew W Mellon Foundation	6 719	8 857
Övriga bidrag utomstatliga	9 974	9 825
<i>Summa icke-statliga bidrag</i>	22 887	25 260
Summa	54 775	59 642

Not 22. Övriga förutbetalda intäkter	2014	2013
<i>Sponsring</i>		
Stockholm Vatten	0	2
Wasabröd	68	68
WWF	47	47
EON Försäljning Sverige AB	274	291
<i>Summa sponsring</i>	<i>389</i>	<i>408</i>
<i>Övriga förutbetalda intäkter</i>		
Naturvårdsverket	4 483	4 975
<i>Övrigt</i>	<i>0</i>	<i>229</i>
<i>Summa övriga förutbetalda intäkter</i>	<i>4 483</i>	<i>5 204</i>
Summa	4 874	5 612

Sammanställning av väsentliga uppgifter

Tabell 33 Stammanställning av väsentliga uppgifter

	2014	2013	2012	2011	2010
Låneram Riksgäldskontoret					
Beviljad	81 000	74 000	68 500	74 000	69 000
Utnyttjad	69 371	57 169	47 175	55 048	62 375
Kontokrediter Riksgäldskontoret					
Beviljad	22 000	22 000	22 000	22 000	22 000
Maximalt utnyttjad	0	0	0	0	0
Räntekonto Riksgäldskontoret					
Ränteintäkter	333	621	819	912	278
Räntekostnader	0	0	0	0	0
Avgiftsintäkter					
<i>Avgiftsintäkter som disponeras</i>					
Beräknat belopp enligt regleringsbrev	47 179	48 137	43 655	40 300	40 300
- varav Cosmonova	15 679	15 638	15 500	16 500	16 500
Avgiftsintäkter	50 650	46 925	46 437	50 060	45 830
- varav Cosmonova	14 128	13 364	14 937	15 034	16 083
Anslagskredit					
Beviljad	5 116	5 009	4 966	6 795	4 885
Utnyttjad	0	0	0	5	2 397
Anslag					
<i>Ramanslag</i>					
Anslagssparande	7 735	5 008	4 861	1 095	5
varav intecknat	0	0	0	0	0
Personal					
Antalet årsarbetskrafter (st.)	235	246	243	239	236
Medelantalet anställda (st.)	247	250	245	243	242
Driftkostnad per årsarbetskraft	1 080	1 015	999	1 039	1 009
Kapitalförändring					
Årets	-1 384	-717	-569	-2 035	-620
Balanserad	44	761	1 330	3 366	3 986

